




Dell Latitude E6230

Manual de utilizare

Reglementare de Model: P14T
Reglementare de Tip: P14T001



Note, atenționări și avertismente

-  **NOTIFICARE:** O NOTĂ indică informații importante care vă ajută să optimizați utilizarea computerului.
-  **AVERTIZARE: O ATENȚIONARE** indică un pericol potențial de deteriorare a hardware-ului sau de pierdere de date și vă arată cum să evitați problema.
-  **AVERTISMENT:** Un AVERTISMENT indică un pericol potențial de deteriorare a bunurilor, de vătămare corporală sau de deces.

© 2012 Dell Inc.

Mărcile comerciale utilizate în acest text: Dell™, sigla Dell, Dell Precision™, OptiPlex™ Latitude™, PowerEdge™, PowerVault™, PowerConnect™, OpenManage™, EqualLogic™, Compellent™, KACE™, FlexAddress™, Force10™ și Vostro™ sunt mărci comerciale ale Dell Inc. Intel®, Pentium®, Xeon®, Core® și Celeron® sunt mărci comerciale înregistrate ale Intel Corporation în Statele Unite și în alte țări. AMD este o marcă comercială înregistrată și AMD Opteron®, AMD Phenom™ și AMD Sempron™ sunt mărci comerciale ale Advanced Micro Devices, Inc. Microsoft™, Windows®, Windows Server®, Internet Explorer, MS-DOS®, Windows Vista® și Active Directory sunt fie mărci comerciale, fie mărci comerciale înregistrate ale Microsoft Corporation în Statele Unite și/sau în alte țări. Red Hat® și Red Hat® Enterprise Linux® sunt mărci comerciale înregistrate ale Red Hat, Inc. în Statele Unite și/sau în alte țări. Novell® și SUSE sunt mărci comerciale înregistrate ale Novell Inc. în Statele Unite și în alte țări. Oracle® este o marcă comercială înregistrată a Oracle Corporation și/sau a afiliaților săi. Citrix®, Xen®, XenServer® și XenMotion® sunt fie mărci comerciale înregistrate, fie mărci comerciale ale Citrix Systems, Inc. în Statele Unite și/sau în alte țări. VMware®, Virtual SMP®, vMotion®, vCenter® și vSphere® sunt mărci comerciale înregistrate sau mărci comerciale ale VMware, Inc. în Statele Unite sau în alte țări. IBM este o marcă comercială înregistrată a International Business Machines Corporation.

2012 - 06

Rev. A00

Cuprins

Note, atenționări și avertismente.....	2
Capitolul 1: Efectuarea de lucrări la computerul dvs.....	7
Înainte de a efectua lucrări în interiorul computerului.....	7
Oprirea computerului.....	8
După efectuarea unor operații în interiorul computerului dvs.....	8
Capitolul 2: Scoaterea și instalarea componentelor.....	11
Instrumente recomandate.....	11
Scoaterea cardului Secure Digital (SD).....	11
Instalarea cardului Secure Digital (SD).....	11
Scoaterea cardului ExpressCard.....	12
Instalarea cardului ExpressCard.....	12
Scoaterea bateriei.....	12
Instalarea bateriei.....	13
Scoaterea cartei SIM (Subscriber Identity Module - Modul de identitate abonat).....	13
Instalarea cartei SIM (Subscriber Identity Module - Modul de identitate abonat).....	13
Scoaterea capacului bazei.....	13
Instalarea capacului bazei.....	14
Scoaterea modului Bluetooth.....	14
Instalarea modului Bluetooth.....	15
Scoaterea hard diskului.....	15
Instalarea hard diskului.....	17
Scoaterea memoriei.....	17
Instalarea memoriei.....	18
Scoaterea zonei de sprijin pentru mâini.....	18
Instalarea zonei de sprijin pentru mâini.....	20
Scoaterea tastaturii.....	21
Instalarea tastaturii.....	22
Scoaterea rețelei locale de acces wireless (WLAN).....	23
Instalarea rețelei locale de acces wireless (WLAN).....	24
Scoaterea ventilatorului radiatorului.....	24
Instalarea ventilatorului radiatorului.....	25
Scoaterea modului radiator.....	25
Instalarea modului radiator.....	26
Scoaterea boxelor.....	26
Instalarea boxelor.....	28

Scoaterea bazei carcasei.....	28
Instalarea bazei carcasei.....	29
Scoaterea senzorului cu efect Hall.....	30
Instalarea senzorului cu efect Hall.....	31
Scoaterea bateriei rotunde.....	31
Instalarea bateriei rotunde.....	32
Scoaterea plăcii de sistem.....	32
Instalarea plăcii de sistem.....	34
Scoaterea portului conectorului de alimentare.....	35
Instalarea portului conectorului de alimentare.....	36
Îndepărtarea carcasei ExpressCard.....	36
Instalarea carcasei ExpressCard.....	37
Scoaterea plăcii switch-ului WiFi	37
Instalarea plăcii switch-ului WLAN.....	38
Scoaterea carcasei cardului inteligent.....	39
Instalarea carcasei cardului inteligent.....	40
Scoaterea cadrului afișajului.....	40
Instalarea cadrului afișajului.....	41
Scoaterea panoului afișajului.....	41
Instalarea panoului afișajului.....	42
Scoaterea ansamblului afișajului.....	42
Instalarea ansamblului afișajului.....	44
Scoaterea camerei.....	45
Instalarea camerei.....	46
Scoaterea cablului LVDS și cablurilor camerei.....	47
Instalarea cablului LVDS și cablurilor camerei.....	48
Capitolul 3: Informații suplimentare.....	49
Informații despre portul de andocare.....	49
Capitolul 4: Utilitarul System Setup (Configurare sistem).....	51
Boot Sequence (Secvență de încărcare).....	51
Tastele de navigare.....	51
Opțiunile de configurare a sistemului.....	52
Actualizarea sistemului BIOS	60
Parola de sistem și de configurare.....	61
Atribuirea unei parole de sistem și de configurare.....	61
Ștergerea sau modificarea unei parole de sistem și/sau de configurare existente.....	62
Capitolul 5: Diagnosticarea.....	63
Diagnosticarea prin evaluarea îmbunătățită a sistemului la preîncărcare (ePSA).....	63


Capitolul 6: Depanarea computerului.....	65
Indicatoarele luminoase de stare a dispozitivului.....	65
Indicatoarele luminoase de stare a bateriei.....	66
Capitolul 7: Specificații tehnice.....	67
Capitolul 8: Cum se poate contacta Dell.....	73


Efectuarea de lucrări la computerul dvs.


Înainte de a efectua lucrări în interiorul computerului


Utilizați următoarele recomandări privind siguranța pentru a vă ajuta să protejați computerul împotriva deteriorărilor potențiale și pentru a vă ajuta să vă asigurați siguranța personală. În lipsa altor recomandări, fiecare procedură inclusă în acest document presupune existența următoarelor condiții:


- Ați efectuat pașii din secțiunea Efectuarea lucrărilor în interiorul computerului.
- Ați citit informațiile privind siguranța livrate împreună cu computerul.
- O componentă poate fi remontată sau, dacă este achiziționată separat, instalată prin efectuarea procedurii de scoatere în ordine inversă.


 **AVERTISMENT:** Înainte de a efectua lucrări în interiorul computerului, citiți informațiile privind siguranța livrate împreună cu computerul. Pentru informații suplimentare privind siguranța și cele mai bune practici, consultați pagina de pornire privind conformitatea cu reglementările la adresa www.dell.com/regulatory_compliance.

 **AVERTIZARE:** Numeroase reparații pot fi efectuate exclusiv de către un tehnician de service certificat. Trebuie să efectuați numai operații de depanare și reparații simple conform autorizării din documentația produsului dvs. sau conform instrucțiunilor echipei de service și asistență online sau prin telefon. Deteriorarea produsă de operațiile de service neautorizate de Dell nu este acoperită de garanția dvs. Citiți și respectați instrucțiunile de siguranță furnizate împreună cu produsul.

 **AVERTIZARE:** Pentru a evita descărcarea electrostatică, conectați-vă la împământare utilizând o brățară antistatică sau atingând periodic o suprafață metalică nevopsită, cum ar fi un conector de pe partea din spate a computerului.

 **AVERTIZARE:** Manevrați componentele și plăcile cu atenție. Nu atingeți componentele sau contactele de pe o placă. Apucați placa de margini sau de suportul de montare metalic. Apucați o componentă, cum ar fi un procesor, de margini, nu de pini.

 **AVERTIZARE:** Când deconectați un cablu, trageți de conector sau de lamela de tragere, nu de cablu propriu-zis. Unele cabluri au conectori cu lamele de blocare; dacă deconectați un cablu de acest tip, apăsați pe lamelele de blocare înainte de a deconecta cablul. În timp ce îndepărtați conectorii, mențineți-i aliniați uniform pentru a evita îndoirea pinilor acestora. De asemenea, înainte de a conecta un cablu, asigurați-vă că ambii conectori sunt orientați și aliniați corect.

 **NOTIFICARE:** Culoarea computerului dvs. și anumite componente pot fi diferite față de ilustrațiile din acest document.

Pentru a evita deteriorarea computerului, efectuați pașii următori înainte de a începe lucrări în interiorul acestuia.

1. Asigurați-vă că suprafața de lucru este plană și curată pentru a preveni zgârierea capacului computerului.
2. Opriți computerul (consultați secțiunea [Oprirea computerului](#)).
3. În cazul în care computerul este conectat la un dispozitiv de alimentare (andocat), cum ar fi baza media sau bateria de mare capacitate opțională, deconectați-l.

⚠ AVERTIZARE: Pentru a deconecta un cablu de rețea, întâi decuplați cablul de la computer, apoi decuplați-l de la dispozitivul de rețea.

4. Deconectați toate cablurile de rețea de la computer.
5. Deconectați computerul și toate dispozitivele atașate de la prizele electrice.
6. Închideți afișajul și întoarceți computerul cu fața în jos pe o suprafață de lucru plană.

✍ NOTIFICARE: Pentru a preveni deteriorarea plăcii de sistem, trebuie să scoateți bateria principală înainte de a depana computerul.

7. Scoateți bateria principală.
8. Întoarceți computerul cu partea superioară orientată în sus.
9. Deschideți afișajul.
10. Apăsăți pe butonul de alimentare pentru a conecta placa de sistem la împământare.

⚠ AVERTIZARE: Pentru a vă proteja împotriva șocurilor electrice, deconectați întotdeauna computerul de la priza electrică înainte de a deschide afișajul.

⚠ AVERTIZARE: Înainte de a atinge vreun obiect din interiorul computerului, conectați-vă la împământare atingând o suprafață metalică nevopsită, cum ar fi placa metalică de pe partea din spate a computerului. În timp ce lucrați, atingeți periodic o suprafață metalică nevopsită pentru a disipa electricitatea statică, care poate deteriora componentele interne.


11. Scoateți toate cardurile inteligente și ExpressCard din sloturile aferente.

Oprirea computerului


⚠ AVERTIZARE: Pentru a evita pierderea datelor, salvați și închideți toate fișierele deschise și ieșiți din toate programele deschise înainte să opriți computerul.

1. Închideți sistemul de operare:

– În Windows 7:

Faceți clic pe **Start** , apoi faceți clic pe **Shut Down (Închidere)**.

– În Windows Vista:

Faceți clic pe **Start** , apoi faceți clic pe săgeata din colțul din dreapta jos al meniului **Start** ca în imaginea de mai jos și apoi faceți clic pe **Shut Down (Închidere)**.




– În Windows XP:

Faceți clic pe **Start** → **Turn Off Computer (Oprire computer)** → **Turn Off (Oprire)**. Computerul se oprește după finalizarea procesului de închidere a sistemului de operare.


2. Asigurați-vă că sunt oprite computerul și toate dispozitivele atașate. În cazul în care computerul și dispozitivele atașate nu se opresc automat când închideți sistemul de operare, apăsați și mențineți apăsat butonul de alimentare timp de 4 secunde pentru a le opri.

După efectuarea unor operații în interiorul computerului dvs.

După ce ați finalizat toate procedurile de remontare, asigurați-vă că ați conectat toate dispozitivele externe, plăcile și cablurile înainte de a porni computerul.

 **AVERTIZARE: Pentru a evita deteriorarea computerului, utilizați numai bateria creată pentru acest computer Dell. Nu utilizați baterii create pentru alte computere Dell.**

1. Conectați toate dispozitivele externe, cum ar fi replicatorul de porturi, bateria secundară sau baza pentru dispozitive optice, și reinstalați toate cardurile, cum ar fi un ExpressCard.
2. Conectați toate cablurile de rețea sau de telefonie la computerul dvs.

 **AVERTIZARE: Pentru a conecta un cablu de rețea, mai întâi introduceți cablul în dispozitivul de rețea și apoi conectați-l la computer.**

3. Remontați bateria.
4. Conectați computerul și toate dispozitivele atașate la prizele electrice.
5. Porniți computerul.

Scoaterea și instalarea componentelor

Această secțiune furnizează informații detaliate despre modul de scoatere sau de instalare a componentelor din computer.

Instrumente recomandate

Procedurile din acest document pot necesita următoarele instrumente:

- Șurubelniță mică cu vârful lat
- Șurubelniță Phillips
- Știft de plastic mic

Scoaterea cardului Secure Digital (SD)

1. Urmăți procedurile din secțiunea *Înainte de a efectua lucrări în interiorul computerului*.
2. Apăsați pe cardul SD pentru a-l elibera din computer.



3. Glisați cardul SD pentru a-l scoate din computer.



Instalarea cardului Secure Digital (SD)

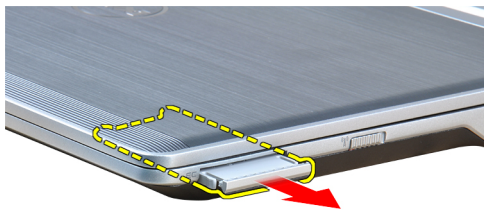
1. Glisați cardul SD în slot până când se fixează în poziție.
2. Urmăți procedurile din secțiunea *După efectuarea lucrărilor în interiorul computerului*.

Scoaterea cardului ExpressCard

1. Urmați procedurile din secțiunea *Înainte de a efectua lucrări în interiorul computerului.*
2. Apăsați pe cardul ExpressCard pentru a-l elibera din computer.



3. Scoateți prin glisare cardul ExpressCard din computer.



Instalarea cardului ExpressCard

1. Glisați cardul ExpressCard în slot până când se fixează în poziție.
2. Urmați procedurile din secțiunea *După efectuarea lucrărilor în interiorul computerului.*

Scoaterea bateriei

1. Urmați procedurile din secțiunea *Înainte de a efectua lucrări în interiorul computerului.*
2. Glisați dispozitivele de eliberare pentru a debloca bateria.



3. Scoateți bateria de pe computer.

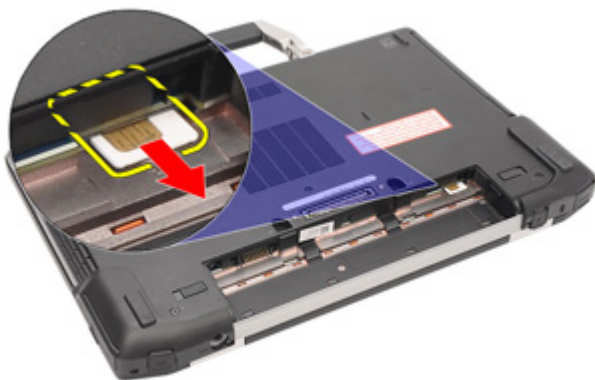


Instalarea bateriei

1. Glisați bateria în slot până când se fixează în poziție.
2. Urmați procedurile din secțiunea *După efectuarea lucrărilor în interiorul computerului.*

Scoaterea cartei SIM (Subscriber Identity Module - Modul de identitate abonat)

1. Urmați procedurile din secțiunea *Înainte de a efectua lucrări în interiorul computerului*
2. Scoateți bateria.
3. Scoateți cadrul SIM din computer.



Instalarea cartei SIM (Subscriber Identity Module - Modul de identitate abonat)

1. Glisați cartela SIM în slotul ei.
2. Instalați bateria.
3. Urmați procedurile din secțiunea *După efectuarea lucrărilor în interiorul computerului.*

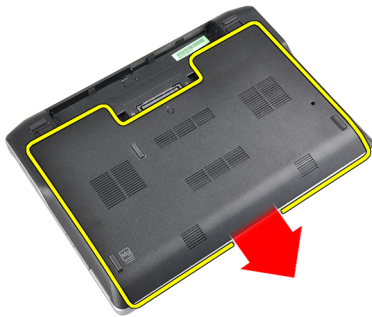
Scoaterea capacului bazei

1. Urmați procedurile din secțiunea *Înainte de a efectua lucrări în interiorul computerului.*
2. Scoateți bateria.

3. Slăbiți șurubul prizonier care fixează capacul bazei pe computer.



4. Glisați capacul bazei în afara computerului.

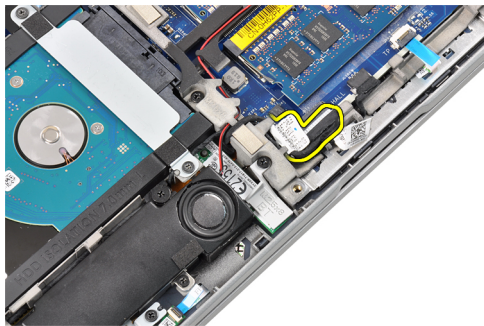


Instalarea capacului bazei

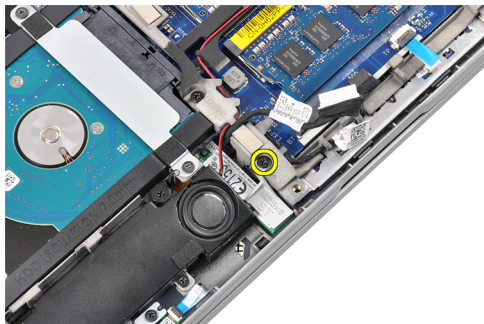
1. Așezați capacul bazei pentru alinierea corectă a orificiului pentru șurub pe computer.
2. Strângeți șurubul pentru a fixa capacul bazei pe computer.
3. Instalați bateria.
4. Urmați procedurile din secțiunea *După efectuarea lucrărilor în interiorul computerului.*

Scoaterea modulului Bluetooth

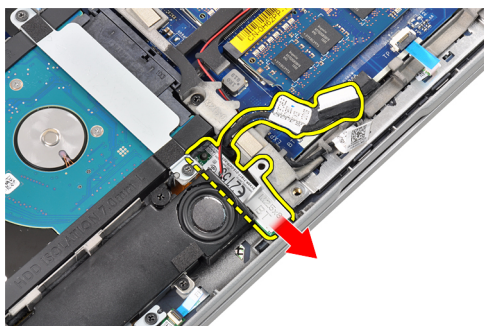
1. Urmați procedurile din secțiunea *Înainte de a efectua lucrări în interiorul computerului.*
2. Scoateți:
 - a) cardul SD
 - b) Card ExpressCard
 - c) bateria
 - d) capacul
3. Deconectați și scoateți cablul bluetooth.



4. Scoateți șurubul care fixează modulul Bluetooth pe computer



5. Scoateți modulul Bluetooth.



Instalarea modulului Bluetooth

1. Conectați cablul bluetooth la conectorul corespunzător.
2. Strângeți șurubul pentru a fixa modulul bluetooth pe computer.
3. Instalați:
 - a) capacul bazei
 - b) bateria
 - c) Card ExpressCard
 - d) cardul SD
4. Urmați procedurile din secțiunea *După efectuarea lucrărilor în interiorul computerului.*

Scoaterea hard diskului

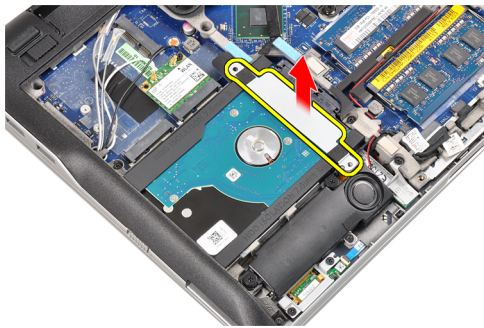
1. Urmați procedurile din secțiunea *Înainte de a efectua lucrări în interiorul computerului.*
2. Scoateți:

- a) bateria
- b) capacul bazei

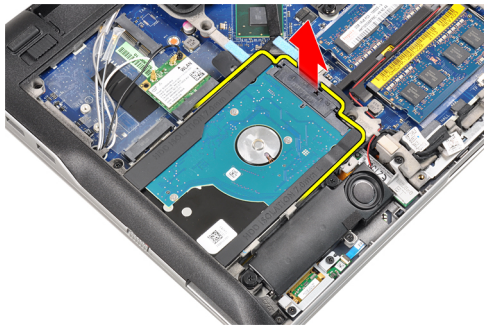
3. Scoateți șuruburile care fixează hard diskul pe computer.



4. Scoateți consola hard disk-ului care fixează hard diskul pe computer.



5. Utilizați o șurubelniță cu cap plat pentru ridicarea margini hard diskului.



6. Scoateți hard diskul.



7. Scoateți conectorul unității hard disk de la unitatea hard disk.



8. Scoateți caseta hard disk de pe unitatea hard disk.



Instalarea hard diskului

1. Atașați sertarul de hard disk la hard disk.
2. Conectați conectorul hard-disk-ului.
3. Remontați hard disk-ul în slotul corespunzător.
4. Remontați suportul hard disk-ului pentru fixarea hard disk-ului.
5. Strângeți șuruburile pentru a fixa hard diskul pe computer.
6. Instalați:
 - a) capacul
 - b) bateria
7. Urmați procedurile din secțiunea *După efectuarea lucrărilor în interiorul computerului.*

Scoaterea memoriei

1. Urmați procedurile din secțiunea *Înainte de a efectua lucrări în interiorul computerului.*
2. Scoateți:
 - a) bateria
 - b) capacul bazei
3. Desprindeți clemele de fixare de pe modulul de memorie până când acesta sare din poziție.



4. Ridicați și scoateți modulul de memorie din conectorul corespunzător.



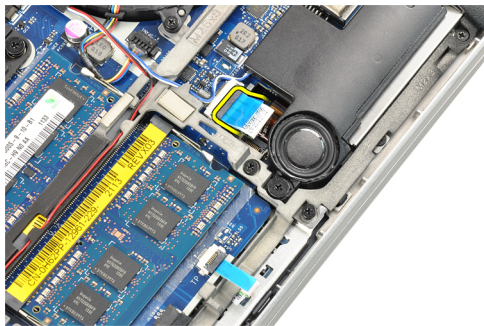
5. Repetați pașii 2 și 3 pentru scoaterea modulului secundar de memorie.

Instalarea memoriei

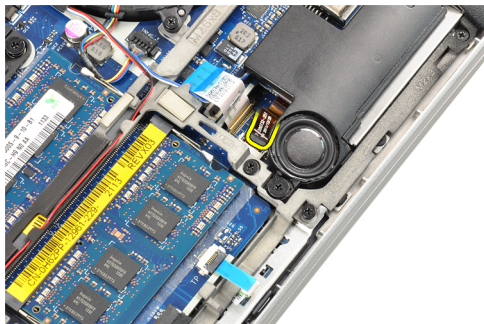
1. Introduceți modulul de memorie în soclu.
2. Apăsați pe cleme de fixare pentru a fixa modulul de memorie pe placa de sistem.
3. Instalați:
 - a) capacul bazei
 - b) bateria
4. Urmați procedurile din secțiunea *După efectuarea lucrărilor în interiorul computerului*.

Scoaterea zonei de sprijin pentru mâini

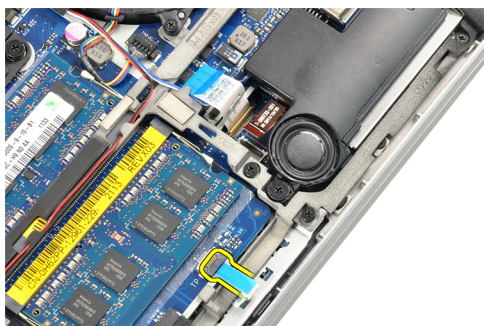
1. Urmați procedurile din secțiunea *Înainte de a efectua lucrări în interiorul computerului*.
2. Scoateți:
 - a) bateria
 - b) capacul bazei
3. Deconectați cablul cititor de card de memorie SD.



4. Deconectați cablul cititor de carduri inteligent.



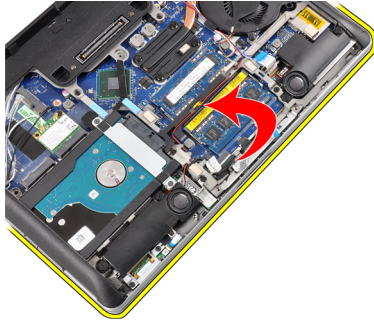
5. Deconectați cablul touchpadului.



6. Scoateți șuruburile care fixează zona de sprijin pentru mâini pe computer.



7. Întoarceți baza computerului la un unghi de 45 de grade.



8. Apăsați în jos pe zona de sprijin pentru mâini de la baza computerului.



9. Scoateți zona de sprijin pentru mâini.

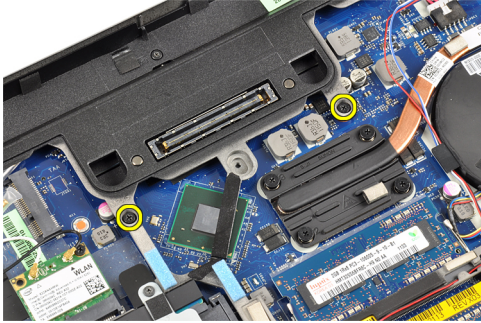


Instalarea zonei de sprijin pentru mâini

1. Alinarea zonei de sprijin pentru mâini în slotul corespunzător.
2. Apăsați pe marginile zonei de sprijin pentru mâini până când se fixează în poziție.
3. Întoarceți computerul și strângeți șuruburile care fixează zona de sprijin pentru mâini în poziție.
4. Conectați următoarele cabluri:
 - a) touchpad
 - b) Cititorul de carduri inteligent
 - c) cititorul de carduri SD
5. Instalați:
 - a) capacul
 - b) bateria
6. Urmați procedurile din secțiunea *După efectuarea lucrărilor în interiorul computerului.*

Scoaterea tastaturii

1. Urmăți procedurile din secțiunea *Înainte de a efectua lucrări în interiorul computerului.*
2. Scoateți:
 - a) bateria
 - b) capacul bazei
 - c) zona de sprijin pentru mâini
3. Scoateți șuruburile din partea inferioară a computerului.



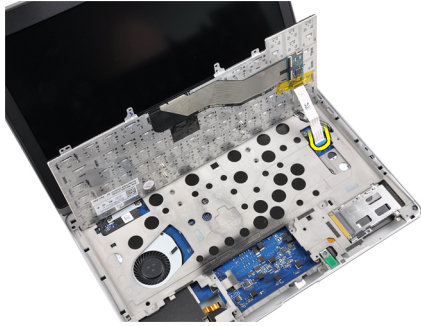
4. Întoarceți computerul invers și scoateți șuruburile care fixează tastatura.



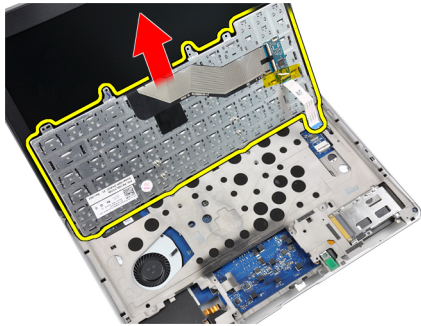
5. Întoarceți tastatura.



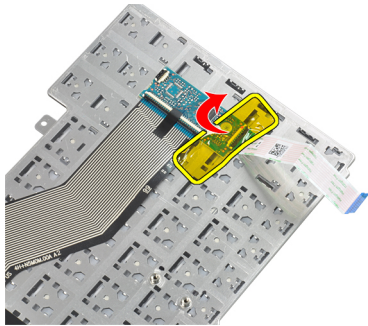
6. Deconectați cablul de date al tastaturii.



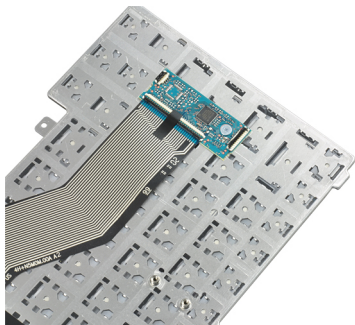
7. Scoateți tastatura.



8. Desprindeți banda electroizolantă.



9. Deconectați cablul tastaturii.



Instalarea tastaturii

1. Conectarea cablului tastaturii.
2. Aplicați bandă electroizolantă pe tastatură.

3. Conectați cablul de date al tastaturii.
4. Glisați tastatura în compartimentul corespunzător și asigurați că se fixează în locaș.
5. Strângeți șuruburile pentru a fixa tastatura.
6. Întoarceți computerul și strângeți șuruburile din partea posterioară a computerului.
7. Instalați:
 - a) zona de sprijin pentru mâini
 - b) capacul
 - c) bateria
8. Urmați procedurile din secțiunea *După efectuarea lucrărilor în interiorul computerului.*

Scoaterea rețelei locale de acces wireless (WLAN)

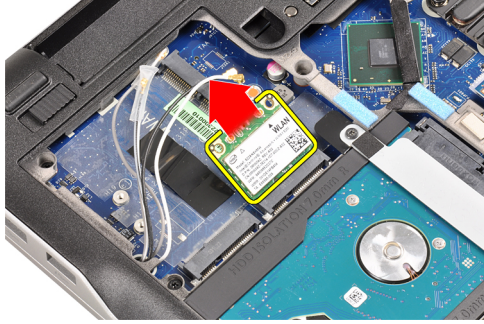
1. Urmați procedurile din secțiunea *Înainte de a efectua lucrări în interiorul computerului.*
2. Scoateți:
 - a) cardul SD
 - b) Card ExpressCard
 - c) bateria
 - d) capacul bazei
3. Deconectați cablurile antenelor conectate la placa WLAN trăgând în sus de aceasta.



4. Scoateți șurubul care fixează placa WLAN pe computer.



5. Glisați și îndepărtați placa WLAN din fanta aferentă de pe placa de bază.



Instalarea rețelei locale de acces wireless (WLAN)

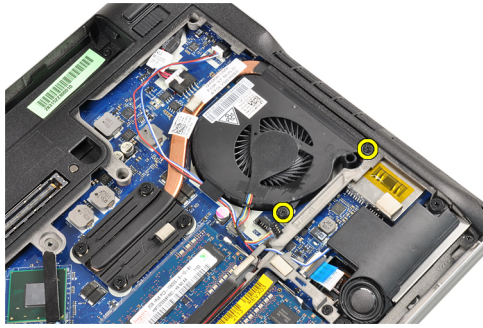
1. Introduceți placa WLAN în conector la un unghi de 45 de grade în slotul său.
2. Strângeți șurubul care fixează placa WLAN de computer.
3. Conectați cablurile de antenă la conectorii corespunzători marcați pe placa WLAN.
4. Instalați:
 - a) capacul bazei
 - b) bateria
 - c) Card ExpressCard
 - d) cardul SD
5. Urmați procedurile din secțiunea *După efectuarea lucrărilor în interiorul computerului.*

Scoaterea ventilatorului radiatorului

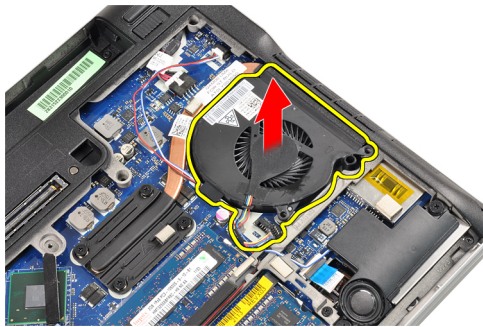
1. Urmați procedurile din secțiunea *Înainte de a efectua lucrări în interiorul computerului.*
2. Scoateți:
 - a) cardul SD
 - b) Card ExpressCard
 - c) bateria
 - d) capacul bazei
3. Decuplați cablul ventilator radiator.



4. Scoateți șuruburile care fixează ventilatorul radiatorului de computer.



5. Ridicați și scoateți ventilatorul radiatorului.

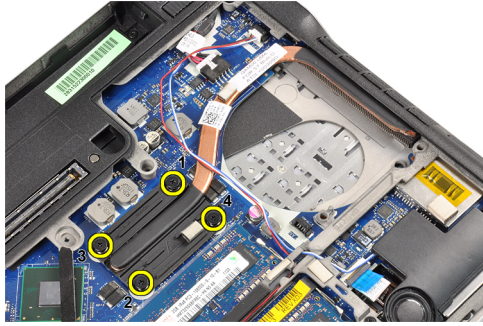


Instalarea ventilatorului radiatorului

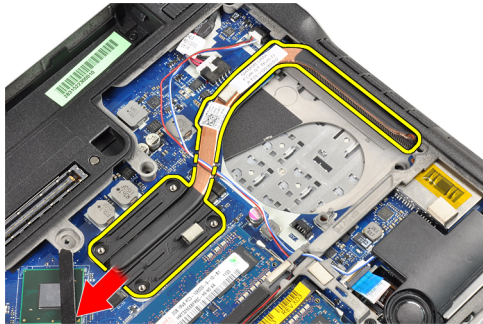
1. Remontați ventilatorul radiatorului în slotul corespunzător.
2. Strângeți șuruburile care fixează ventilatorul radiatorului de computer.
3. Conectați cablul ventilatorului radiatorului.
4. Instalați:
 - a) capacul bazei
 - b) bateria
 - c) Card ExpressCard
 - d) cardul SD
5. Urmați procedurile din secțiunea *După efectuarea lucrărilor în interiorul computerului.*

Scoaterea modului radiator

1. Urmați procedurile din secțiunea *Înainte de a efectua lucrări în interiorul computerului.*
2. Scoateți:
 - a) cardul SD
 - b) Card ExpressCard
 - c) bateria
 - d) capacul bazei
 - e) radiatorul
3. Slăbiți șuruburile care fixează modulul radiator pe computer.



4. Scoateți modulul radiator.



Instalarea modulului radiator

1. Remontați modulul radiator în slotul corespunzător.
2. Strângeți șuruburile pentru fixarea modulului radiator.
3. Instalați:
 - a) ventilatorul radiatorului
 - b) capacul bazei
 - c) bateria
 - d) Card ExpressCard
 - e) cardul SD
4. Urmați procedurile din secțiunea *După efectuarea lucrărilor în interiorul computerului.*

Scoaterea boxelor

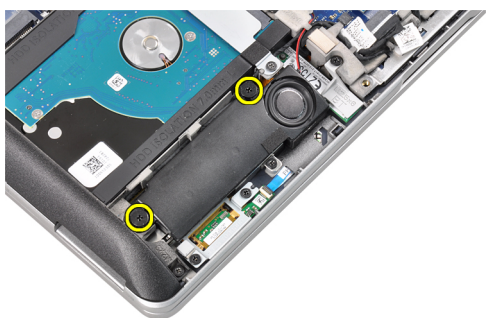
1. Urmați procedurile din secțiunea *Înainte de a efectua lucrări în interiorul computerului.*
2. Scoateți:
 - a) cardul SD
 - b) Card ExpressCard
 - c) bateria
 - d) capacul bazei
3. Deconectați cablul boxei.



4. Scoateți cablul difuzorului din canalul de ghidare.



5. Scoateți șuruburile care fixează boxa pe computer.



6. Scoateți șuruburile care fixează alte difuzoare pe computer.



7. Scoateți boxele.

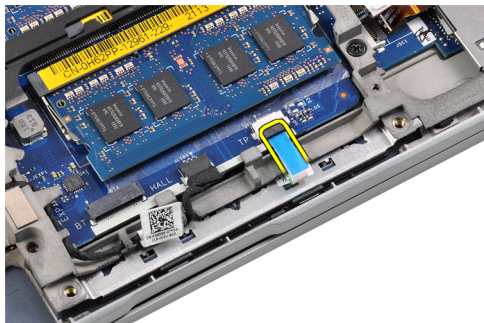


Instalarea boxelor

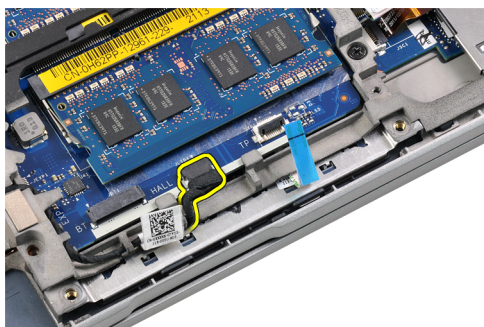
1. Aliniați boxele în poziția inițială și conectați cablurile boxelor.
2. Strângeți șuruburile pentru a fixa ambele difuzoare.
3. Instalați:
 - a) capacul bazei
 - b) bateria
 - c) Card ExpressCard
 - d) cardul SD
4. Urmați procedurile din secțiunea *După efectuarea lucrărilor în interiorul computerului.*

Scoaterea bazei carcusei

1. Urmați procedurile din secțiunea *Înainte de a efectua lucrări în interiorul computerului.*
2. Scoateți:
 - a) cardul SD
 - b) Card ExpressCard
 - c) bateria
 - d) capacul bazei
 - e) zona de sprijin pentru mâini
 - f) tastatura
 - g) modulul Bluetooth
 - h) ventilatorul radiatorului
 - i) boxele
3. Deconectați cablul touchpadului.



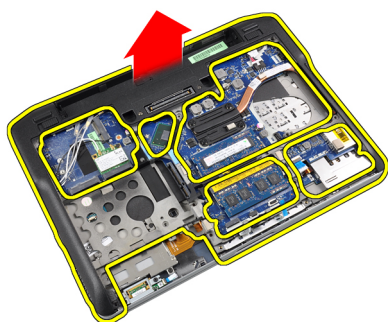
4. Deconectarea cablului senzorului cu efect hall.



5. Scoateți șuruburile care fixează baza carcusei.



6. Trageți în sus de baza carcusei.



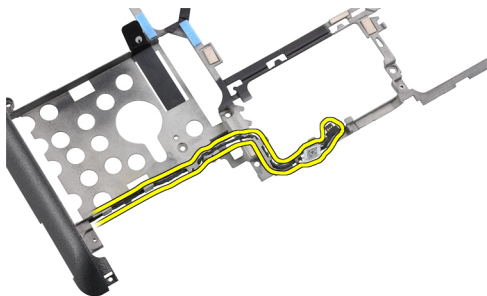
Instalarea bazei carcusei

1. Aliniați baza carcusei pe computer.
2. Strângeți șuruburile pentru a fixa baza carcusei pe computer.
3. Conectați următoarele cabluri:
 - a) pentru senzorul cu efect Hall
 - b) touchpad
4. Instalați:
 - a) boxele
 - b) ventilatorul radiatorului
 - c) modulul Bluetooth
 - d) tastatura
 - e) zona de sprijin pentru mâini
 - f) capacul bazei
 - g) bateria

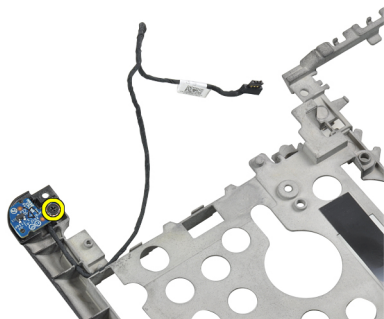
- h) Card ExpressCard
 - i) cardul SD
5. Urmați procedurile din secțiunea *După efectuarea lucrărilor în interiorul computerului.*

Scoaterea senzorului cu efect Hall

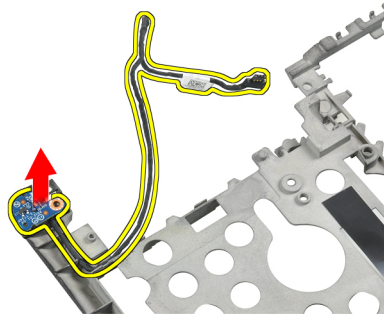
1. Urmați procedurile din secțiunea *Înainte de a efectua lucrări în interiorul computerului.*
2. Scoateți:
 - a) cardul SD
 - b) Card ExpressCard
 - c) bateria
 - d) capacul bazei
 - e) zona de sprijin pentru mâini
 - f) tastatura
 - g) modulul Bluetooth
 - h) ventilatorul radiatorului
 - i) boxele
 - j) carcasa de bază
3. Trageți cablul senzorului cu efect Hall din canalul de ghidare.



4. Scoateți șurubul care fixează senzorul cu efect hall.



5. Scoateți senzorul cu efect Hall.



Instalarea senzorului cu efect Hall

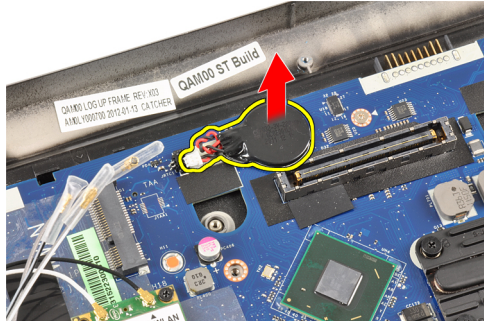
1. Remontați senzorul cu efect Hall în slotul corespunzător.
2. Strângeți șurubul pentru a fixa senzorul cu efect Hall.
3. Amplasați și conectați cablul senzorului cu efect hall.
4. Instalați:
 - a) carcasa de bază
 - b) boxele
 - c) ventilatorul radiatorului
 - d) modulul Bluetooth
 - e) tastatura
 - f) zona de sprijin pentru mâini
 - g) capacul bazei
 - h) bateria
 - i) Card ExpressCard
 - j) cardul SD
5. Urmați procedurile din secțiunea *După efectuarea lucrărilor în interiorul computerului.*

Scoaterea bateriei rotunde

1. Urmați procedurile din secțiunea *Înainte de a efectua lucrări în interiorul computerului.*
2. Scoateți:
 - a) cardul SD
 - b) Card ExpressCard
 - c) bateria
 - d) capacul
 - e) zona de sprijin pentru mâini
 - f) tastatura
 - g) modulul bluetooth
 - h) ventilatorul radiatorului
 - i) boxele
 - j) carcasa de bază
3. Deconectați cablul bateriei rotunde.



4. Ridicați bateria rotundă și scoateți-o din computer.



Instalarea bateriei rotunde

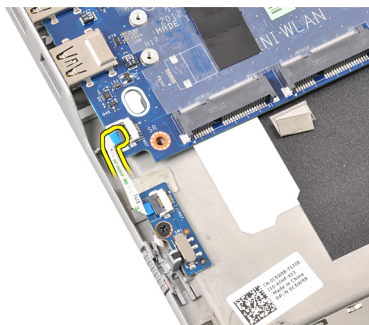
1. Remontați bateria rotundă în slotul corespunzător din computer.
2. Conectați cablul bateriei rotunde.
3. Instalați:
 - a) carcasa de bază
 - b) boxe
 - c) modulul bluetooth
 - d) ventilatorul radiatorului
 - e) tastatura
 - f) zona de sprijin pentru mâini
 - g) capacul bazei
 - h) bateria
 - i) Card ExpressCard
 - j) cardul SD
4. Urmați procedurile din secțiunea *După efectuarea lucrărilor în interiorul computerului.*

Scoaterea plăcii de sistem

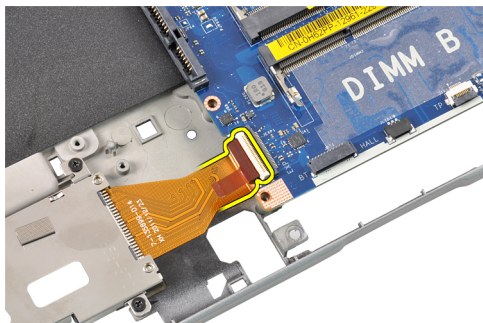
1. Urmați procedurile din secțiunea *Înainte de a efectua lucrări în interiorul computerului.*
2. Scoateți:
 - a) cardul SD
 - b) Card ExpressCard
 - c) bateria
 - d) capacul bazei
 - e) zona de sprijin pentru mâini

- f) tastatura
- g) modulul bluetooth
- h) ventilatorul radiatorului
- i) modulul radiator
- j) boxe
- k) ansamblul afișajului
- l) baza carcasă

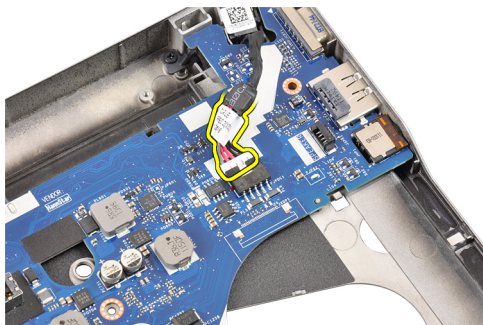
3. Deconectați cablul plăcii switch-ului WiFi.



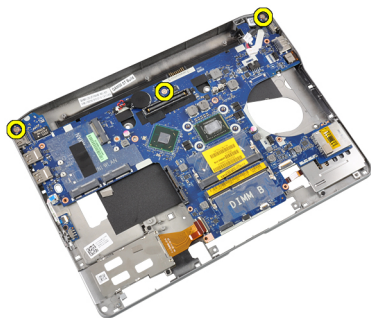
4. Deconectați cablul carcasei ExpressCard.



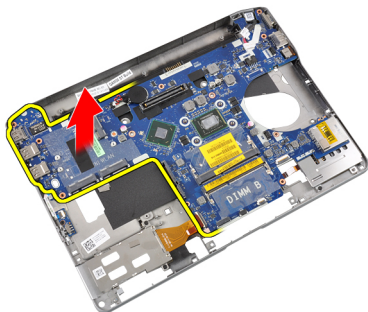
5. Deconectați cablul conectorului de alimentare.



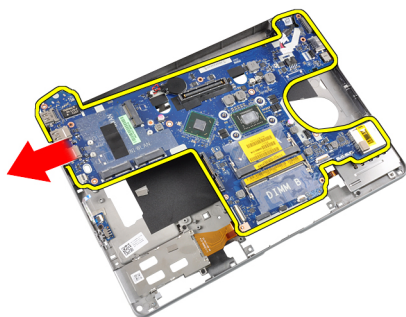
6. Scoateți șuruburile care fixează placa de sistem pe computer.



7. Ridicați partea inferioară a ansamblului plăcii de sistem și ridicați-l în unghi de 45 de grade.



8. Scoateți placa de sistem.



Instalarea plăcii de sistem

1. Așezați placa de sistem în compartimentul corespunzător.
2. Strângeți șuruburile pentru a fixa placa de sistem pe computer.
3. Conectați următoarele cabluri:
 - a) conector de alimentare
 - b) Carcasa ExpressCard
 - c) Placa switch WiFi
4. Instalați:
 - a) baza carcasă
 - b) ansamblul afișajului
 - c) boxele
 - d) ventilatorul radiatorului
 - e) radiatorul
 - f) modulul bluetooth

- g) tastatura
- h) zona de sprijin pentru mâini
- i) capacul bazei
- j) bateria
- k) Card ExpressCard
- l) cardul SD

5. Urmați procedurile din secțiunea *După efectuarea lucrărilor în interiorul computerului.*

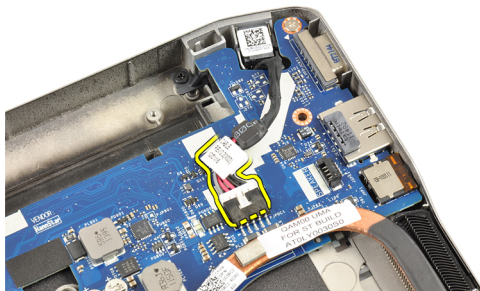
Scoaterea portului conectorului de alimentare

1. Urmați procedurile din secțiunea *Înainte de a efectua lucrări în interiorul computerului.*

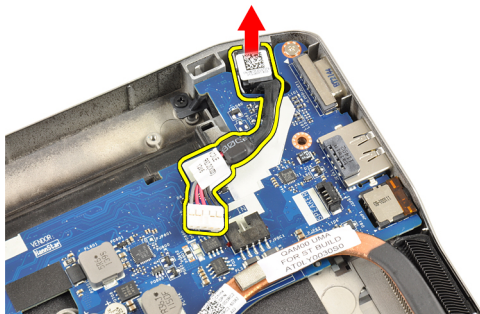
2. Scoateți:

- a) cardul SD
- b) Card ExpressCard
- c) bateria
- d) capacul bazei
- e) zona de sprijin pentru mâini
- f) tastatura
- g) modulul Bluetooth
- h) ventilatorul radiatorului
- i) modulul radiator
- j) boxe
- k) carcasa de bază

3. Deconectați cablul conectorului de alimentare de la placa de sistem.



4. Scoaterea portului conectorului de alimentare.

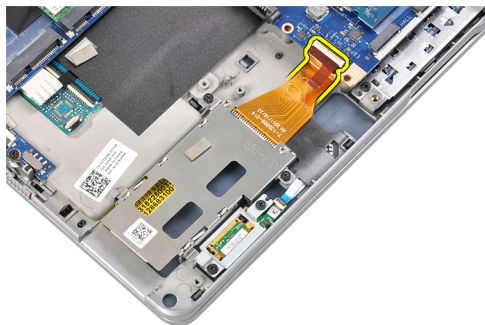


Instalarea portului conectorului de alimentare

1. Introduceți portul conectorului de alimentare în slotul său.
2. Conectați conectorul de alimentare la placa de sistem.
3. Instalați:
 - a) carcasa de bază
 - b) boxele
 - c) modulul radiator
 - d) ventilatorul radiatorului
 - e) modulul Bluetooth
 - f) tastatura
 - g) zona de sprijin pentru mâini
 - h) capacul bazei
 - i) bateria
 - j) Card ExpressCard
 - k) cardul SD
4. Urmați procedurile din secțiunea *După efectuarea lucrărilor în interiorul computerului.*

Îndepărtarea carcasei ExpressCard

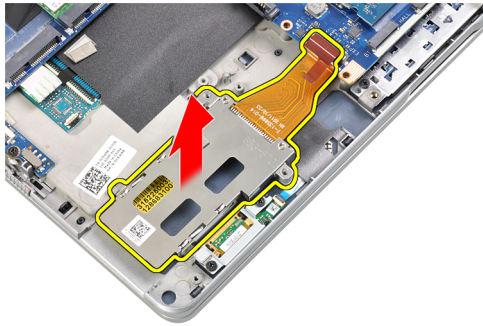
1. Urmați procedurile din secțiunea *Înainte de a efectua lucrări în interiorul computerului.*
2. Scoateți:
 - a) cardul SD
 - b) Card ExpressCard
 - c) bateria
 - d) capacul bazei
 - e) zona de sprijin pentru mâini
 - f) tastatura
 - g) modulul Bluetooth
 - h) radiatorul
 - i) boxele
 - j) carcasa de bază
3. Deconectați cablul cititorului ExpressCard.



4. Scoateți șuruburile care fixează carcasa ExpressCard de computer.



5. Scoateți carcasa ExpressCard.



Instalarea carcasei ExpressCard

1. Introduceți carcasa ExpressCard în compartimentul corespunzător.
2. Strângeți șuruburile pentru a fixa carcasa ExpressCard de computer.
3. Conectați cablul cititorului ExpressCard.
4. Instalați:
 - a) carcasa de bază
 - b) boxele
 - c) radiatorul
 - d) modulul Bluetooth
 - e) tastatura
 - f) zona de sprijin pentru mâini
 - g) capacul bazei
 - h) bateria
 - i) Card ExpressCard
 - j) cardul SD
5. Urmați procedurile din secțiunea *După efectuarea lucrărilor în interiorul computerului.*

Scoaterea plăcii switch-ului WiFi

1. Urmați procedurile din secțiunea *Înainte de a efectua lucrări în interiorul computerului.*
2. Scoateți:
 - a) cardul SD
 - b) Card ExpressCard
 - c) bateria
 - d) capacul bazei

- e) zona de sprijin pentru mâini
- f) tastatura
- g) modulul Bluetooth
- h) ventilatorul radiatorului
- i) boxe
- j) carcasa de bază

3. Deconectați cablul plăcii switch-ului WiFi.



4. Scoateți șurubul care fixează placa switch-ului WiFi pe computer.



5. Scoateți placa switch-ului WiFi.



Instalarea plăcii switch-ului WLAN

1. Așezați placa switch-ului WiFi în compartimentul corespunzător.
2. Strângeți șurubul care fixează placa switch-ului WiFi de computer.
3. Conectați cablul plăcii switch-ului WiFi.
4. Instalați:
 - a) carcasa de bază
 - b) boxe

- c) ventilatorul radiatorului
- d) modulul Bluetooth
- e) tastatura
- f) zona de sprijin pentru mâini
- g) capacul bazei
- h) bateria
- i) Card ExpressCard
- j) cardul SD

5. Urmați procedurile din secțiunea *După efectuarea lucrărilor în interiorul computerului.*

Scoaterea carcasei cardului inteligent

1. Urmați procedurile din secțiunea *Înainte de a efectua lucrări în interiorul computerului.*

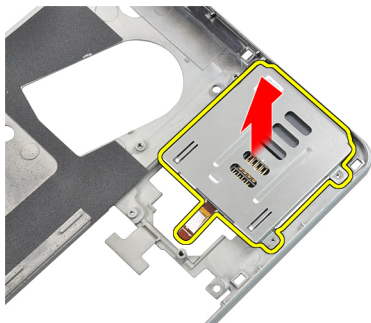
2. Scoateți:

- a) cardul SD
- b) Card ExpressCard
- c) bateria
- d) capacul bazei
- e) zona de sprijin pentru mâini
- f) tastatura
- g) ventilatorul radiatorului
- h) modulul Bluetooth
- i) boxe
- j) ansamblul afișajului
- k) carcasa inferioară
- l) placa de sistem

3. Scoateți șurubul care fixează carcasa cardului inteligent pe computer.



4. Scoateți carcasa cardului inteligent.



Instalarea carcasei cardului inteligent

1. Așezați carcasa cardului inteligent în compartimentul corespunzător.
2. Strângeți șurubul care fixează carcasa cardului inteligent de computer.
3. Instalați:
 - a) placa de sistem
 - b) carcasa de bază
 - c) ansamblul afișajului
 - d) boxele
 - e) modulul Bluetooth
 - f) ventilatorul radiatorului
 - g) tastatura
 - h) zona de sprijin pentru mâini
 - i) capacul bazei
 - j) bateria
 - k) Card ExpressCard
 - l) cardul SD
4. Urmați procedurile din secțiunea *După efectuarea lucrărilor în interiorul computerului.*

Scoaterea cadrului afișajului

1. Urmați procedurile din secțiunea *Înainte de a efectua lucrări în interiorul computerului.*
2. Scoateți bateria.
3. Ridicați partea superioară a cadrului afișajului.



4. Conținați cu muchiile laterale și partea inferioară a cadrului afișajului.



5. Scoateți cadrul afișajului din ansamblul afișajului.



Instalarea cadrului afișajului

1. Așezați cadrul afișajului pe ansamblul afișajului.
2. Începând din colțul superior, apăsați pe cadrul afișajului și continuați pe toată lungimea cadrului până când se fixează pe ansamblul afișajului.
3. Apăsați pe marginile stângă și dreaptă ale cadrului afișajului.
4. Instalați bateria.
5. Urmați procedurile din secțiunea *După efectuarea lucrărilor în interiorul computerului.*

Scoaterea panoului afișajului

1. Urmați procedurile din secțiunea *Înainte de a efectua lucrări în interiorul computerului.*
2. Scoateți:
 - a) bateria
 - b) cadrul afișajului
3. Scoateți șuruburile care fixează panoul afișajului pe ansamblul afișajului.



4. Răsturnați panoul afișajului.



5. Desprindeți banda conectorului cablului LVDS și deconectați cablul LVDS de panoul afișajului.



6. Scoateți panoul afișajului din ansamblul afișajului.



Instalarea panoului afișajului

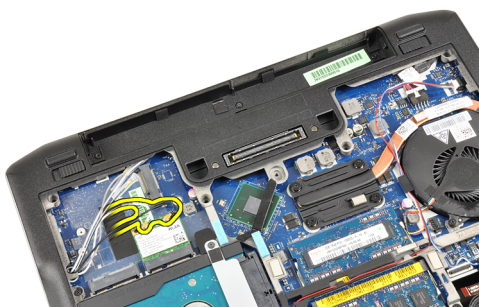
1. Aplicați banda conectorului cablului LVDS și conectați cablul LVDS la panoul afișajului.
2. Așezați cadrul afișajului pe ansamblul afișajului.
3. Strângeți șuruburile pentru a fixa panoul afișajului pe ansamblul afișajului.
4. Instalați:
 - a) cadrul afișajului
 - b) bateria
5. Urmați procedurile din secțiunea *După efectuarea lucrărilor în interiorul computerului.*

Scoaterea ansamblului afișajului

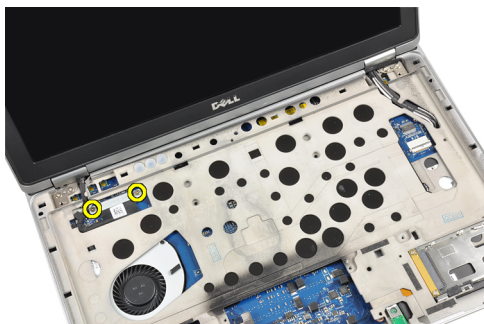
1. Urmați procedurile din secțiunea *Înainte de a efectua lucrări în interiorul computerului.*
2. Scoateți:
 - a) cardul SD
 - b) Card ExpressCard
 - c) bateria
 - d) capacul bazei
 - e) zona de sprijin pentru mâini
 - f) tastatura
3. Scoateți șuruburile din partea inferioară a carcasei



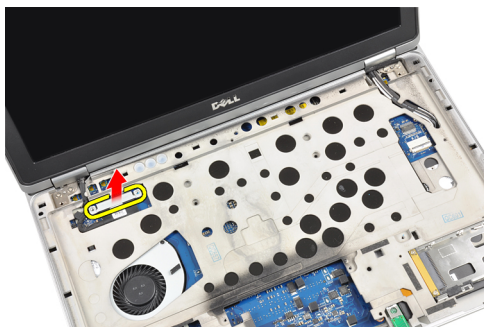
4. Deconectați orice cabluri de antenă care pot fi conectate la dispozitivele wireless și scoateți-le din canalele de ghidare.



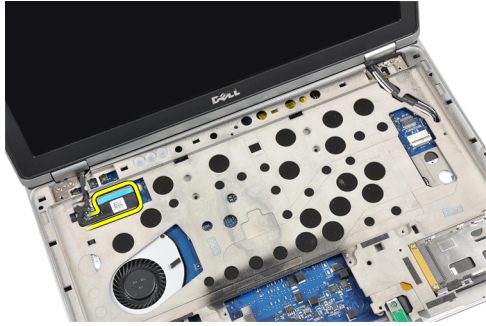
5. Scoateți șuruburile care fixează consola de semnalizare diferențială de joasă tensiune (LVDS) de computer.



6. Scoateți suportul LVDS.



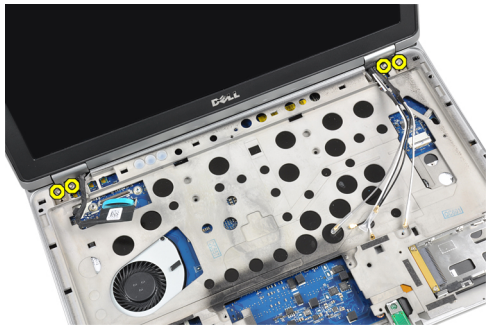
7. Deconectați cablul LVDS.



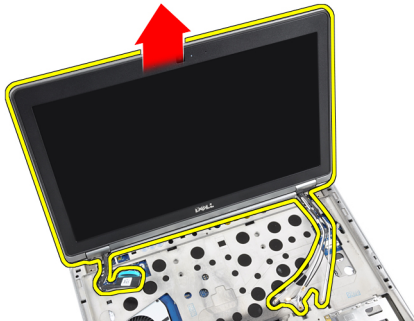
8. Trageți cablurile de antenă prin orificiul din partea superioară a computerului.



9. Scoateți șuruburile care fixează ansamblul afișajului pe computer.



10. Trageți în sus de pe carcasă a ansamblul de afișaj.



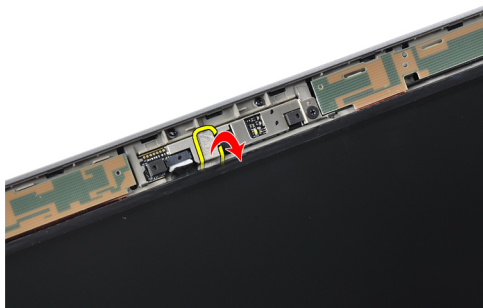
Instalarea ansamblului afișajului

1. Așezați ansamblul de afișaj pe computer.
2. Strângeți șuruburile pentru a fixa ansamblul de afișaj de computer.

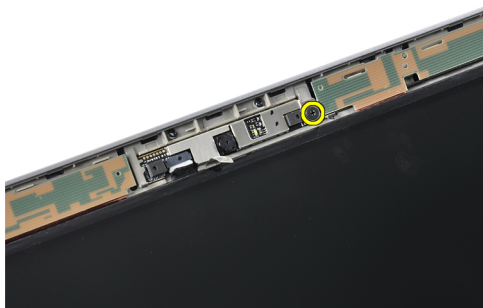
3. Direcționați cablurile antenei prin canalul de ghidare.
4. Cuplați cablurile antenei de computer.
5. Ghidați și conectați cablul LVDS.
6. Așezați consola LVDS în slotul corespunzător.
7. Strângeți șuruburile pentru a fixa consola LVDS pe computer.
8. Ghidați și conectați cablurile antenei de dispozitivele wireless.
9. Întoarceți computerul și strângeți șuruburile din partea inferioară.
10. Instalați:
 - a) tastatura
 - b) zona de sprijin pentru mâini
 - c) capacul bazei
 - d) bateria
 - e) Card ExpressCard
 - f) cardul SD
11. Urmați procedurile din secțiunea *După efectuarea lucrărilor în interiorul computerului.*

Scoaterea camerei

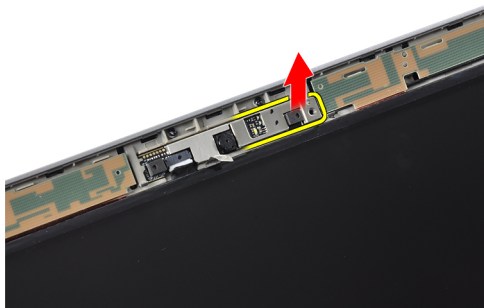
1. Urmați procedurile din secțiunea *Înainte de a efectua lucrări în interiorul computerului.*
2. Scoateți:
 - a) bateria
 - b) cadrul afișajului
3. Desprindeți banda conductoare.



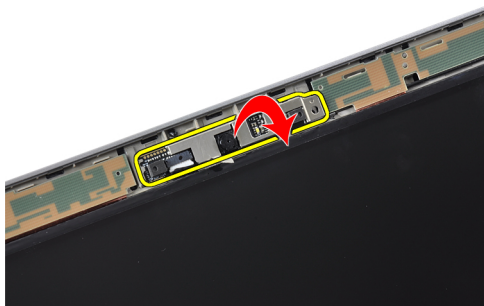
4. Scoateți șurubul care fixează camera de ansablul de afișaj.



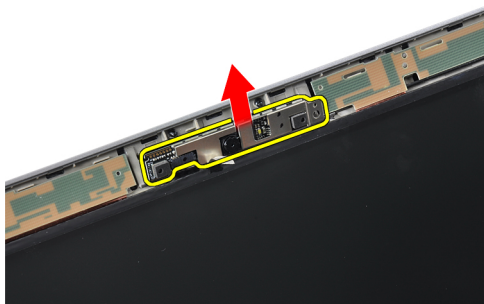
5. Ridicați muchia dreapta a camerei.



6. Întoarceți camera în afară.



7. Deconectați cablul camerei și scoateți camera.

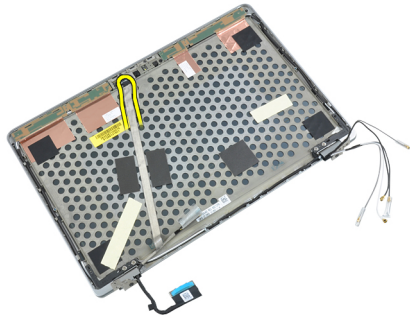


Instalarea camerei

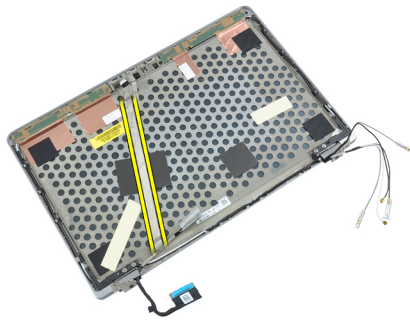
1. Instalarea camerei în slotul respectiv de pe panoul afișajului.
2. Strângeți șurubul pentru a fixa camera pe ansamblul afișajului.
3. Conectați cablul camerei la cameră.
4. Aplicați bandă conductoare.
5. Instalați:
 - a) cadrul afișajului
 - b) bateria
6. Urmați procedurile din secțiunea *După efectuarea lucrărilor în interiorul computerului.*

Scoaterea cablului LVDS și cablurilor camerei

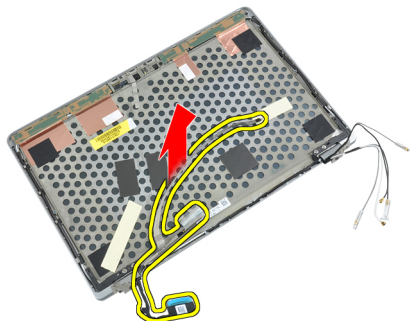
1. Urmăți procedurile din secțiunea *Înainte de a efectua lucrări în interiorul computerului.*
2. Scoateți:
 - a) cardul SD
 - b) Card ExpressCard
 - c) bateria
 - d) capacul bazei
 - e) zona de sprijin pentru mâini
 - f) tastatura
 - g) cadrul afișajului
 - h) panoul afișajului
 - i) ansamblul afișajului
3. Deconectați cablul LVDS și cablul camerei de la cameră.



4. Desprindeți banda adezivă care fixează cablul LVDS și cablul camerei de ansamblul de afișaj.



5. Scoateți cablul LVDS și cablul camerei de ansamblul de afișaj.



Instalarea cablului LVDS și cablurilor camerei

1. Aplicați cablul LVDS și cablurile camerei de ansamblul de afișaj.
2. Conectarea cablului LVDS și cablurilor camerei
3. Instalați:
 - a) ansamblul afișajului
 - b) panoul afișajului
 - c) cadrul afișajului
 - d) tastatura
 - e) zona de sprijin pentru mâini
 - f) capacul bazei
 - g) bateria
 - h) Card ExpressCard
 - i) cardul SD
4. Urmați procedurile din secțiunea *După efectuarea lucrărilor în interiorul computerului.*

Informații suplimentare

Această secțiune oferă informații despre caracteristicile suplimentare care aparțin computerului.

Informații despre portul de andocare

Portul de andocare este utilizat pentru conectarea laptopului la o stație de andocare (opțional).



1. Portul de andocare

Utilitarul System Setup (Configurare sistem)

Utilitarul System Setup (Configurare sistem) vă permite să gestionați componentele hardware ale computerului și să specificați opțiunile de nivel BIOS. Din System Setup (Configurare sistem), aveți posibilitatea:



- Să modificați setările NVRAM după ce adăugați sau eliminați componente hardware
- Să vizualizați configurația hardware a sistemului
- Să activați sau să dezactivați dispozitive integrate
- Să setați praguri de gestionare a alimentării și a performanțelor
- Să gestionați securitatea computerului

Boot Sequence (Secvență de încărcare)

Boot Sequence (Secvență de încărcare) vă permite să ocoliți ordinea dispozitivelor de pornire definită de utilitarul System Setup (Configurare sistem) și să încărcați sistemul direct pe un dispozitiv specific (de exemplu: unitate optică sau hard disk). În timpul secvenței POST (Power-on Self Test - Testare automată la punerea sub tensiune), când apare sigla Dell, aveți posibilitatea:

- Să accesați utilitarul System Setup (Configurare sistem) apăsând pe tasta <F2>
- Să afișați meniul de încărcare pentru o singură dată apăsând pe tasta <F12>


Meniul de încărcare pentru o singură dată afișează dispozitivele de pe care puteți încărca sistemul, inclusiv opțiunea de diagnosticare. Opțiunile meniului de încărcare sunt:

- Removable Drive (Unitate amovibilă) (dacă există)
- STXXXX Drive (Unitate STXXXX)
 -  **NOTIFICARE:** XXX denotă numărul unității SATA.
- Optical Drive (Unitate optică)
- Diagnostics (Diagnosticare)
 -  **NOTIFICARE:** Dacă alegeți Diagnostics (Diagnosticare), se va afișa ecranul **ePSA diagnostics** (Diagnosticare ePSA).


De asemenea, ecranul secvenței de încărcare afișează opțiunea de accesare a ecranului System Setup (Configurare sistem).

Tastele de navigare


Tabelul următor afișează tastele de navigare pentru configurarea sistemului.

-  **NOTIFICARE:** Pentru majoritatea opțiunilor de configurare a sistemului, modificările pe care le efectuați sunt înregistrate, dar nu au efect până când nu reporniți sistemul.

Tabel 1. Tastele de navigare

Taste	Navigare
Săgeată în sus	Mută la câmpul anterior.
Săgeată în jos	Mută la câmpul următor.
<Enter>	Vă permite să selectați o valoare în câmpul selectat (dacă este cazul) sau să urmăriți legătura din câmp.
Bară de spațiu	Extinde sau restrânge o listă verticală, dacă este cazul.
<Tab>	Mută la următoarea zonă de focalizare.  NOTIFICARE: Numai pentru browserul cu grafică standard.
<Esc>	Mută la pagina anterioară până când vizualizați ecranul principal. Dacă apăsați pe <Esc> în ecranul principal, se afișează un mesaj care vă solicită să salvați orice modificări nesalvate și sistemul repornește.
<F1>	Afișează fișierul de ajutor System Setup (Configurare sistem).

Opțiunile de configurare a sistemului



 **NOTIFICARE:** În funcție de computer și de dispozitivele instalate, elementele prezentate în această secțiune pot să apară sau nu.

Tabel 2. General (Generalități)

Opțiune	Descriere
Informații sistem	Această secțiune listează caracteristicile hardware principale ale computerului. <ul style="list-style-type: none"> • Informații sistem • Memory Information (Informații despre memorie) • Processor Information (Informații despre procesor) • Device Information (Informații despre dispozitiv)
Battery Information (Informații despre baterie)	Afișează starea de încărcare a bateriei.
Secvența de încărcare	Permite modificarea ordinii în care computerul încearcă să găsească un sistem de operare. Toate opțiunile de mai jos sunt selectate. <ul style="list-style-type: none"> • Diskette Drive (Unitate de dischetă) • Internal HDD (Hard disk intern) • USB Storage Device (Dispozitiv de stocare USB) • CD/DVD/CD-RW Drive (Unitate CD/DVD/CD-RW) • Onboard NIC (Placă de rețea integrată)

Opțiune	Descriere
	De asemenea, puteți alege opțiunea Boot List (Listă de încărcare). Opțiunile sunt următoarele: <ul style="list-style-type: none"> • Legacy (Setare implicită) • UEFI
Date/Time (Dată/Oră)	Vă permite să modificați data și ora.

Tabel 3. System Configuration (Configurare sistem)

Opțiune	Descriere
Integrated NIC (Placă de rețea integrată)	Vă permite să configurați controlerul de rețea integrat. Opțiunile sunt: <ul style="list-style-type: none"> • Disabled (Dezactivat) • Enabled (Activat) • Enabled w/PXE (Setare implicită)
Parallel Port (Port paralel)	Permite definirea și setarea modului de operare al portului paralel pe stația de andocare. Puteți seta portul paralel la: <ul style="list-style-type: none"> • Disabled (Dezactivat) • AT • PS2 • ECP
Serial Port (Port serial)	Identifică și definește setările portului serial. Puteți seta portul serial la: <ul style="list-style-type: none"> • Disabled (Dezactivat) • COM1 (setare implicită) • COM2 • COM3 • COM4 <p> NOTIFICARE: Sistemul de operare poate aloca resurse chiar dacă setarea este dezactivată.</p>
SATA Operation (Funcționare SATA)	Vă permite să configurați controlerul de hard disk SATA intern. Opțiunile sunt: <ul style="list-style-type: none"> • Disabled (Dezactivat) • ATA • AHCI • RAID On (Setare implicită) <p> NOTIFICARE: Unitatea SATA este configurată pentru a accepta modul RAID.</p>





Opțiune	Descriere
Drives (Unități)	<p>Vă permite să configurați unitățile SATA încorporate. Opțiunile sunt:</p> <ul style="list-style-type: none"> • SATA-0 • SATA-1 • SATA-4 • SATA-5
SMART Reporting (Raportare SMART)	<p>Setarea implicită: Toate unitățile sunt activate.</p> <p>Acest câmp stabilește dacă erorile de hard disk pentru unitățile integrate sunt raportate în timpul pornirii sistemului. Această tehnologie face parte din specificația SMART (Self Monitoring Analysis and Reporting Technology - Tehnologie de analiză și raportare cu monitorizare automată).</p> <ul style="list-style-type: none"> • SMART Security (Securitate SMART) - această opțiune este dezactivată în mod implicit.
USB Configuration (Configurare USB)	<p>Vă permite să definiți configurarea USB. Opțiunile sunt:</p> <ul style="list-style-type: none"> • Enable Boot Support (Activare compatibilitate pentru încărcare) • Enable External USB Port (Activare port USB extern)
USB PowerShare	<p>Setare implicită: ambele opțiuni sunt activate.</p> <p>Permite configurarea comportamentului caracteristicii USB PowerShare. Opțiunea este dezactivată implicit.</p> <ul style="list-style-type: none"> • Activare USB PowerShare
Keyboard illumination (Iluminare tastatură)	<p>Permite alegerea modului de operare a caracteristicii keyboard illumination (iluminare tastatură). Opțiunile sunt:</p> <ul style="list-style-type: none"> • Disabled (Dezactivat) (Setare implicită) • Level is 25% (Nivelul este 25 %) • Level is 50% (Nivelul este 50 %) • Level is 75% (Nivelul este 75 %) • Level is 100% (Nivelul este 100%)
Stealth Mode Control (Control mod stealth)	<p>Permite setarea modului care va opri toate emisiile de lumină și de sunet din sistem. Opțiunea este dezactivată implicit.</p> <ul style="list-style-type: none"> • Enable Stealth Mode (Activare mod stealth)



Opțiune	Descriere
Miscellaneous Devices (Diverse dispozitive)	<p>Permite activarea sau dezactivarea diverselor dispozitive de pe placă. Opțiunile sunt:</p> <ul style="list-style-type: none"> • Enable Internal Modem (Activare modem intern) • Enable Microphone (Activare microfon) • Enable eSATA Ports (Activare porturi eSATA) • Enable Hard Drive Free Fall Protection (Activare protecție hard disk la cădere liberă) • Enable Module Bay (Activare compartiment de modul) • Enable ExpressCard (Activare ExpressCard) • Enable Camera (Activare cameră) • Enable Media Card (Activare card de stocare) • Disable Media Card (Dezactivare card de stocare) <p>Setare implicită: Toate dispozitivele sunt activate.</p>

Tabel 4. Video

Opțiune	Descriere
LCD Brightness (Luminozitate LCD)	Permite setarea strălucirii panoului când senzorul de ambient este oprit (Off).
Optimus	<p>Vă permite să activați sau să dezactivați tehnologia NVIDIA Optimus.</p> <ul style="list-style-type: none"> • Enable Optimus - Setare implicită.

Tabel 5. Security (Securitate)

Opțiune	Descriere
Intel TXT (LT-SX) Configuration (Configurare Intel TXT (LT-SX))	Această opțiune este dezactivată în mod implicit.
Admin Password (Parolă administrator)	<p>Vă permite să setați, să modificați sau să ștergeți parola de administrator (admin).</p> <p> NOTIFICARE: Trebuie să setați parola de administrator înainte de a seta parola de sistem sau cea pentru hard disk.</p> <p> NOTIFICARE: Modificările reușite de parolă sunt aplicate imediat.</p> <p> NOTIFICARE: Ștergerea parolei de administrator șterge automat parola de sistem și parola pentru hard disk.</p> <p> NOTIFICARE: Modificările reușite de parolă sunt aplicate imediat.</p> <p>Setare implicită: Not set (Nesetat)</p>
System Password (Parolă de sistem)	Vă permite să setați, să modificați sau să ștergeți parola de sistem.

Opțiune	Descriere
	 NOTIFICARE: Modificările reușite de parolă sunt aplicate imediat. Setare implicită: Not set (Nesetat)
Internal HDD-0 Password (Parolă hard disk 0 intern)	Permite setarea, modificarea sau ștergerea parolei de sistem. Setare implicită: Not set (Nesetat)
Strong Password (Parolă puternică)	Vă permite să impuneți opțiunea de a seta întotdeauna parole puternice. Setare implicită: opțiunea Enable Strong Password (Setare parolă puternică) nu este selectată.
Password Configuration (Configurare parolă)	Puteți defini lungimea parolei. Min. = 4 , Max. = 32
Password Bypass (Ocolire parolă)	Vă permite să activați sau să dezactivați permisiunea de ocolire a parolei de sistem și a parolei pentru hard diskul intern, când sunt setate. Opțiunile sunt: <ul style="list-style-type: none"> • Disabled (Dezactivat) (Setare implicită) • Reboot bypass (Ocolire reîncărcare)
Password Change (Modificare parolă)	Vă permite să activați sau să dezactivați permisiunea la parola de sistem și la cea pentru hard disk când este setată parola de administrator. Setare implicită: Allow Non-Admin Password Changes (Se permit modificări de parolă în afară de cea de administrator) nu este selectată.
Non-Admin Setup Changes (Modificări de configurație diferite de administrator)	Permite stabilirea faptului că modificările opțiunii de configurare sunt permise când este setată o parolă de administrator. Opțiunea este dezactivată. <ul style="list-style-type: none"> • Permite modificările switch-ului wireless
TPM Security (Securitate TPM)	Vă permite să activați modulul TPM (Trusted Platform Module - Modul pentru platforme de încredere) în timpul secvenței POST. Setare implicită: Opțiunea este dezactivată.
CPU XD Support (Compatibilitate XD procesor)	Vă permite să activați modul Execute Disable (Dezactivare execuție) al procesorului. Setare implicită: Enable CPU XD Support (Activare compatibilitate XD procesor)
CompuTrace	Vă permite să activați sau să dezactivați software-ul CompuTrace opțional. Opțiunile sunt: <ul style="list-style-type: none"> • Deactivate (Inactivare) (Setare implicită) • Disable (Dezactivare) • Activate (Activare)
	 NOTIFICARE: Opțiunile Activate (Activare) și Disable (Dezactivare) vor activa sau dezactiva permanent caracteristica și nu vor mai fi permise modificări ulterioare.
CPU XD Support (Compatibilitate XD procesor)	Vă permite să activați modul Execute Disable (Dezactivare execuție) al procesorului. Setare implicită: Enable CPU XD Support (Activare compatibilitate XD procesor)
OROM Keyboard Access (Acces tastatură OROM)	Permite setarea opțiunii de a accesa ecranele Option ROM Configuration (Configurare opțiune ROM) utilizând taste rapide în timpul încărcării. Opțiunile sunt: <ul style="list-style-type: none"> • Enable (Activare) (Setare implicită)

Opțiune	Descriere
	<ul style="list-style-type: none"> • One Time Enable (Activare o singură dată) • Disable (Dezactivare)
Admin Setup Lockout (Blocare configurare administrator)	Vă permite să împiedicați utilizatorii să acceseze configurarea când este setată o parolă de administrator. Setare implicită: Disabled (Dezactivat)

Tabel 6. Performance (Performanțe)

Opțiune	Descriere
Multi Core Support (Compatibilitate pentru mai multe nuclee)	Acest câmp specifică dacă procesul va avea activate unul sau toate nucleele. Performanțele anumitor aplicații se vor îmbunătăți odată cu nucleele suplimentare. Această opțiune este activată în mod implicit. Vă permite să activați sau să dezactivați compatibilitatea pentru mai multe nuclee pentru procesor. Opțiunile sunt: <ul style="list-style-type: none"> • All (Toate) (Setare implicită) • 1 • 2
Intel SpeedStep	Vă permite să activați sau să dezactivați caracteristica Intel SpeedStep. Setare implicită: Enable Intel SpeedStep (Activare Intel SpeedStep)
C States Control (Comandă stări C)	Vă permite să activați sau să dezactivați stările de repaus suplimentare ale procesorului. Setarea implicită: Opțiunile C states (Stări C), C3, C6, Enhanced C-states (Stări C îmbunătățite) și C7 sunt activate.
Intel TurboBoost	Vă permite să activați sau să dezactivați modul Intel TurboBoost al procesorului. Setare implicită: Enable Intel TurboBoost (Activare Intel TurboBoost)
Hyper-Thread Control (Comandă Hyper-Thread)	Vă permite să activați sau să dezactivați caracteristica HyperThreading în procesor. Setare implicită: Enabled (Activat)

Tabel 7. Power Management (Gestionare alimentare)

Opțiune	Descriere
AC Behavior (Comportament c.a.)	Permite pornirea automată a sistemului, când adaptorul de c.a. este alimentat. Opțiunea este dezactivată. <ul style="list-style-type: none"> • Activare c.a.
Auto On Time (Pornire automată la o anumită oră)	Vă permite să setați ora la care computerul trebuie să pornească automat. Opțiunile sunt: <ul style="list-style-type: none"> • Disabled (Dezactivat) (Setare implicită) • Every Day (În fiecare zi) • Weekdays (În zilele lucrătoare)
USB Wake Support (Compatibilitate pentru activarea prin USB)	Permite activarea dispozitivelor USB pentru activarea computerului din modul standby. Opțiunea este dezactivată <ul style="list-style-type: none"> • Activare asistență reactivare USB
Wireless Radio Control (Control radio wireless)	Permite controlul radioului WLAN și WWAN. Opțiunile sunt: <ul style="list-style-type: none"> • Control radio WLAN • Control radio WWAN <p>Setare implicită: ambele opțiuni sunt dezactivate.</p>
Wake on LAN/WLAN (Activare prin LAN/WLAN)	Această opțiune permite pornirea computerului din starea oprită, declanșată printr-un semnal LAN special. Revenirea din starea de inactivitate nu este afectată de această setare și trebuie activată din sistemul de operare. Această caracteristică funcționează numai când computerul este conectat la sursa de alimentare cu c.a. <ul style="list-style-type: none"> • Disabled (Dezactivat) - nu permite pornirea sistemului prin semnale LAN speciale când primește un semnal de activare din LAN sau wireless LAN. (Setare implicită) • LAN Only (Numai LAN) - permite pornirea sistemului prin semnale LAN speciale. • Doar WLAN • LAN sau WLAN
Block Sleep (Blocare repaus)	Permite blocarea computerului din intrarea în starea de veghe. Opțiunea este dezactivată implicit. <ul style="list-style-type: none"> • Block Sleep (S3) (Blocare inactivitate (S3))
Configurare primară baterie	Permite definirea modului de utilizare a încărcării bateriei, când este a.c. este conectat. Opțiunile sunt: <ul style="list-style-type: none"> • Încărcare standard • Express Charge • Utilizare predominantă a.c. • Auto Charge (Încărcare automată) (Setare implicită) • Custom Charge (Încărcare personalizată) — puteți seta procentajul la care bateria trebuie să se încarce.
Configurare baterie suplimentară (Battery Slice Configuration)	Permite definirea modului de încărcare a bateriei. Opțiunile sunt:

Opțiune	Descriere
	<ul style="list-style-type: none"> Încărcare standard Express Charge (Încărcare expres)(Setare implicită)

Tabel 8. POST Behavior (Comportament POST)

Opțiune	Descriere
Adapter Warnings (Avertismente adaptor)	<p>Permite activarea mesajelor de avertizare adaptor când sunt utilizate anumite adaptoare de alimentare. Opțiunea este activată implicit.</p> <ul style="list-style-type: none"> Enable Adapter Warnings (Activare avertizare adaptor)
Mouse (Mouse)/Touchpad (Touchpad)	<p>Permite definirea modului în care sistemul gestionează intrarea de mouse și touchpad. Opțiunile sunt:</p> <ul style="list-style-type: none"> Serial Mouse (Mouse serial) PS2 Mouse (Mouse PS2) Touchpad/Mouse PS-2 (Setare implicită)
Numlock Enable (Activare Numlock)	<p>Specifică dacă funcția NumLock poate fi activată atunci când se încarcă sistemul. Această opțiune este activată implicit.</p> <ul style="list-style-type: none"> Enable Numlock (Activare Numlock)
Fn Key Emulation (Emulare tastă Fn)	<p>Permite potrivirea caracteristicii tastă <Scroll Lock> (blocare navigare sus/jos) de pe tastatura PS-2 cu caracteristica tastă <Fn> într-o tastatură internă. Opțiunea este activată implicit.</p> <ul style="list-style-type: none"> Enable Fn Key Emulation (Activare emulare tastă Fn)
Keyboard Errors (Erori tastatură)	<p>Specifică dacă erorile referitoare la tastatură sunt raportate atunci când se încarcă. Această opțiune este activată în mod automat.</p> <ul style="list-style-type: none"> Enable Keyboard Error Detection (Activare detectare erori tastatură)
POST Hotkeys (Taste rapide POST)	<p>Specifică dacă ecranul de conectare afișează un mesaj care indică secvența de taste necesară pentru a accesa meniul BIOS Boot Option (Opțiune încărcare BIOS).</p> <ul style="list-style-type: none"> Enable F12 Boot Option menu (Activare meniu opțiune încărcare F12) - Această opțiune este activată în mod automat.
Fastboot (Încărcare rapidă)	<p>Permite creșterea vitezei proceselor de pornire. Opțiunile sunt:</p> <ul style="list-style-type: none"> Minimal (Minim) Thorough (amănunțit) (Setare implicită) Auto (Automat)

Tabel 9. Virtualization Support (Compatibilitate virtualizare)

Opțiune	Descriere
Virtualization (Virtualizare)	<p>Această opțiune specifică dacă un instrument VMM (Virtual Machine Monitor - Monitor de mașini virtuale) poate utiliza capacitățile hardware suplimentare oferite de tehnologia de virtualizare Intel.</p>

Opțiune	Descriere
	<ul style="list-style-type: none"> • Enable Intel Virtualization Technology (Activare tehnologie de virtualizare Intel) - setare implicită.
VT for Direct I/O (VT pentru I/O direct)	<p>Activează sau dezactivează instrumentul VMM (Virtual Machine Monitor - Monitor de mașini virtuale), pentru a utiliza sau nu capacitățile hardware suplimentare oferite de tehnologia de virtualizare Intel pentru I/O direct</p> <ul style="list-style-type: none"> • Enable Intel Virtualization Technology for Direct I/O (Activare tehnologie de virtualizare Intel pentru operații I/O directe) - setare implicită.

Tabel 10. Wireless

Opțiune	Descriere
Wireless Switch (Switch wireless)	<p>Permite setarea dispozitivelor wireless care pot fi controlate de switch-ul wireless. Opțiunile sunt:</p> <ul style="list-style-type: none"> • WWAN • Bluetooth • placa WLAN <p>Toate opțiunile sunt activate implicit.</p>
Wireless Device Enable (Activare dispozitiv wireless)	<p>Permite activarea sau dezactivarea caracteristicii ExpressCharge. Opțiunile sunt:</p> <ul style="list-style-type: none"> • WWAN • Bluetooth • placa WLAN <p>Toate opțiunile sunt activate implicit.</p>

Tabel 11. Maintenance (Întreținere)

Opțiune	Descriere
Service Tag (Etichetă de service)	Afișează eticheta de service a computerului.
Asset Tag (Etichetă activ)	Vă permite să creați o etichetă de activ pentru sistem, dacă nu este setată deja o etichetă de activ. Această opțiune nu este setată în mod implicit.



Tabel 12. System Logs (Jurnale de sistem)

Opțiune	Descriere
BIOS events (Evenimente BIOS)	<p>Afișează jurnalul de evenimente de sistem și vă permite să goliți jurnalul.</p> <ul style="list-style-type: none"> • Clear Log (Golire jurnal)

Actualizarea sistemului BIOS

Se recomandă să actualizați sistemul BIOS (configurarea sistemului) la înlocuirea plăcii de sistem sau dacă este disponibilă o actualizare. Pentru notebookuri, asigurați-vă că bateria computerului este încărcată complet și este conectată la o priză de alimentare




1. Reporniți computerul.
2. Accesați adresa support.dell.com/support/downloads.

3. Dacă aveți eticheta de service sau codul de service expres pentru computer:
 -  **NOTIFICARE:** Pentru desktopuri, eticheta de service este disponibilă pe partea frontală a computerului.
 -  **NOTIFICARE:** Pentru notebookuri, eticheta de service este disponibilă pe partea inferioară a computerului.
 - a) Completați câmpul **Service Tag** (Etichetă de service) sau **Express Service Code** (Cod de service expres) și faceți clic pe **Submit (Remitere)**.
 - b) Faceți clic pe **Submit (Remitere)** și continuați la pasul 5.
4. Dacă nu aveți eticheta de service sau codul de service expres pentru computer, selectați una din opțiunile următoare:
 - a) **Automatically detect my Service Tag for me (Detectare automată a etichetei mele de service)**
 - b) **Choose from My Products and Services List (Alegere din lista mea de produse și servicii)**
 - c) **Choose from a list of all Dell products (Alegere dintr-o listă de produse Dell)**
5. În ecranul de aplicație și drivere, în lista verticală **Operating System** (Sistem de operare), selectați **BIOS**.
6. Identificați cel mai recent fișier BIOS și faceți clic pe **Download File** (Descărcare fișier).
7. Selectați metoda de descărcare preferată din fereastra **Please select your download method below (Selectați metoda de descărcare de mai jos)**; faceți clic pe **Download Now (Descărcare acum)**.
Apare fereastra **File Download (Descărcare fișier)**.
8. Faceți clic pe **Save (Salvare)** pentru a salva fișierul în computer.
9. Faceți clic pe **Run (Executare)** pentru a instala setările BIOS actualizate în computer.
Urmați instrucțiunile de pe ecran.

Parola de sistem și de configurare


Puteți crea o parolă de sistem și o parolă de configurare pentru a securiza computerul.

Tip parolă	Descriere
Parolă de sistem	Parola pe care trebuie să o introduceți pentru a vă conecta la sistem.
Parolă de configurare	Parola pe care trebuie să o introduceți pentru a accesa și a face modificări la setările BIOS ale computerului.

-  **AVERTIZARE:** Caracteristicile parolei oferă un nivel de securitate de bază pentru datele de pe computer.
-  **AVERTIZARE:** Orice persoană vă poate accesa datele stocate pe computer dacă acesta nu este blocat și este lăsat nesupravegheat.
-  **NOTIFICARE:** Computerul este livrat cu caracteristica de parolă de sistem și de configurare dezactivată.

Atribuirea unei parole de sistem și de configurare

Puteți să atribuiți o **parolă de sistem** și/sau **parolă de configurare** noi sau să modificați o **parolă de sistem** și/sau **de configurare** existente numai când opțiunea **Password Status** (Stare parolă) este **Unlocked** (Deblocat). Dacă **Password Status** (Stare parolă) este **Locked (Blocat)**, nu puteți modifica parola de sistem.

-  **NOTIFICARE:** În cazul în care conectorul jumper de parolă este dezactivat, parola de sistem și cea de configurare existente sunt șterse și nu trebuie să furnizați parola de sistem pentru a vă conecta la computer.

Pentru a accesa configurarea sistemului, apăsați pe <F2> imediat după o pornire sau o repornire.

1. În ecranul **System BIOS (BIOS sistem)** sau **System Setup** (Configurare sistem), selectați **System Security (Securitate sistem)** și apăsați pe <Enter>.

Apare ecranul **System Security (Securitate sistem)**.

- În ecranul **System Security (Securitate sistem)**, verificați ca opțiunea **Password Status (Stare parolă)** să fie **Unlocked (Deblocat)**.
- Selecționați **System Password (Parolă de sistem)**, introduceți parola de sistem și apăsați pe <Enter> sau pe <Tab>. Utilizați instrucțiunile următoare pentru a atribui parola de sistem:
 - O parolă poate avea maximum 32 de caractere.
 - Parola poate conține cifrele de la 0 până la 9.
 - Numai literele mici sunt valide, nu se permit literele mari.
 - Se permit numai următoarele caractere speciale: spațiu, ("), (+), (,), (-), (.), (/), (:), (I), (V), (J), (').


Introduceți din nou parola de sistem când vi se solicită.

- Tastați parola de sistem introdusă anterior și faceți clic pe **OK (OK)**.
- Selecționați **Setup Password (Parolă de configurare)**, tastați parola de sistem și apăsați pe <Enter> sau pe <Tab>. Un mesaj vă solicită să tastați din nou parola de configurare.
- Tastați parola de configurare introdusă anterior și faceți clic pe **OK (OK)**.
- Apăsați pe <Esc> și un mesaj vă solicită să salvați modificările.
- Apăsați pe <Y> pentru a salva modificările.
Computerul repornește.

Ștergerea sau modificarea unei parole de sistem și/sau de configurare existente

Asigurați-vă că opțiunea **Password Status (Stare parolă)** este **Unlocked (Deblocat)** (în programul **System Setup (Configurare sistem)**) înainte de a încerca să ștergeți sau să modificați parola de sistem și/sau de configurare existente. Nu puteți să ștergeți sau să modificați o parolă de sistem sau de configurare existentă, dacă **Password Status (Stare parolă)** este **Locked (Blocat)**.

Pentru a accesa configurarea sistemului, apăsați pe <F2> imediat după o pornire sau o repornire.

- În ecranul **System BIOS (BIOS sistem)** sau **System Setup (Configurare sistem)**, selecționați **System Security (Securitate sistem)** și apăsați pe <Enter>. Se afișează ecranul **System Security (Securitate sistem)**.
- În ecranul **System Security (Securitate sistem)**, verificați ca opțiunea **Password Status (Stare parolă)** să fie **Unlocked (Deblocat)**.
- Selecționați **System Password (Parolă de sistem)**, modificați sau ștergeți parola de sistem existentă și apăsați pe <Enter> sau pe <Tab>.
- Selecționați **Setup Password (Parolă de sistem)**, modificați sau ștergeți parola de configurare existentă și apăsați pe <Enter> sau pe <Tab>.
 **NOTIFICARE:** Dacă modificați parola de sistem și/sau de configurare, introduceți din nou parola nouă când vi se solicită. Dacă ștergeți parola de sistem și/sau de configurare, confirmați ștergerea când vi se solicită.
- Apăsați pe <Esc> și un mesaj vă solicită să salvați modificările.
- Apăsați pe <Y> pentru a salva modificările și a ieși din programul **System Setup (Configurare sistem)**.
Computerul repornește.

Diagnosticarea

Dacă întâmpinați o problemă cu computerul, executați diagnosticarea ePSA înainte de a contacta Dell pentru asistență tehnică. Scopul executării diagnosticării este de a testa componentele hardware ale computerului fără a avea nevoie de echipamente suplimentare sau de a risca pierderea datelor. Dacă nu reușiți să rezolvați problema singur, personalul de service și asistență poate utiliza rezultatele diagnosticării pentru a vă ajuta să rezolvați problema.

Diagnosticarea prin evaluarea îmbunătățită a sistemului la preîncărcare (ePSA)

Diagnosticarea ePSA (denumită și diagnosticare de sistem) execută o verificare completă a componentelor hardware. Diagnosticarea ePSA este încorporată în sistemul BIOS și este lansată de sistemul BIOS în mod intern. Diagnosticarea de sistem încorporată oferă un set de opțiuni pentru anumite grupuri de dispozitive, ceea ce vă permite:

- Să executați teste în mod automat sau într-un mod interactiv
- Să repetați teste
- Să afișați sau să salvați rezultatele testelor
- Să executați teste aprofundate pentru a introduce opțiuni de testare suplimentare pentru a furniza informații suplimentare despre dispozitivele defecte
- Să vizualizați mesaje de stare care vă informează dacă testele sunt finalizate cu succes
- Să vizualizați mesaje de eroare care vă informează despre problemele întâmpinate în timpul testării



AVERTIZARE: Utilizați diagnosticarea de sistem numai pentru a vă testa computerul. Utilizarea acestui program cu alte computere poate să ducă la rezultate nevalide sau mesaje de eroare.



NOTIFICARE: Anumite teste pentru dispozitive specifice necesită interacțiunea utilizatorului. Asigurați-vă întotdeauna că sunteți prezent la computer când se execută testele de diagnosticare.





1. Porniți computerul.
2. În timp ce computerul pornește, apăsați pe tasta <F12> atunci când apare sigla Dell.
3. În ecranul meniului de încărcare, selectați opțiunea **Diagnostics** (Diagnosticare).
Se afișează fereastra **Enhanced Pre-boot System Assessment (Evaluare îmbunătățită a sistemului la preîncărcare)**, listând toate dispozitivele detectate în computer. Diagnosticarea începe să execute testele pe toate dispozitivele detectate.
4. Dacă doriți să executați un test de diagnosticare pe un dispozitiv specific, apăsați pe <Esc> și faceți clic pe **Yes** (Da) pentru a opri testul de diagnosticare.
5. Selectați dispozitivul din panoul din partea stângă și faceți clic pe **Run Tests** (Executare teste).
6. Dacă apar orice probleme, se afișează coduri de eroare.
Notați codul de eroare și contactați Dell.

Depanarea computerului

Puteți depana computerul utilizând indicatori cum ar fi indicatoare luminoase de diagnosticare, coduri sonore și mesaje de eroare în timpul funcționării computerului.

Indicatoarele luminoase de stare a dispozitivului

Tabel 13. Indicatoarele luminoase de stare a dispozitivului

	Se aprinde când porniți computerul și iluminează intermitent când computerul se află într-un mod de gestionare a alimentării.
	Se aprinde când computerul citește sau scrie date.
	Se aprinde continuu sau iluminează intermitent pentru a indica starea de încărcare a bateriei.
	Se aprinde când rețeaua wireless este activată.

LED-urile de stare dispozitiv sunt amplasate de obicei pe partea de sus sau din stânga a tastaturii. Sunt utilizate pentru afișarea conectivității și activității dispozitivelor de stocare, bateriei și dispozitivelor wireless. Pe lângă acest fapt, sunt folosite ca instrument de diagnosticare când există o eroare de sistem.

În tabelul de mai jos se enumeră modurile de citire a codurilor LED când apar erori posibile.

Tabel 14. Lumini LED


LED stocare	LED alimentare	LED wireless	Descriere eroare
Intermitent	Constant	Constant	S-a produs o posibilă eroare de procesor.
Constant	Intermitent	Constant	Modulele de memorie sunt detectate, dar a apărut o eroare.
Intermitent	Intermitent	Intermitent	A survenit o eroare la placa de sistem.
Intermitent	Intermitent	Constant	S-a produs o eroare de placă grafică/video.
Intermitent	Intermitent	Stins	Sistemul a eșuat la inițializarea hard disk-ului SAU Sistemul a eșuat la inițializarea opțiunii ROM.
Intermitent	Stins	Intermitent	Controlerul USB a întâlnit o problemă la inițializare.
Constant	Intermitent	Intermitent	Nu s-a instalat/detectat niciun modul de memorie.
Intermitent	Constant	Intermitent	A survenit o eroare la ecran pe durata inițializării.
Stins	Intermitent	Intermitent	Modemul împiedică sistemul să finalizeze secvența POST.
Stins	Intermitent	Stins	Inițializarea memoriei a eșuat sau memoria nu este suportată.

Indicatoarele luminoase de stare a bateriei

În cazul în care computerul este conectat la o priză electrică, indicatorul luminos al bateriei se comportă în felul următor:

Lumină portocalie și lumină albă intermitente alternativ	Un adaptor de c.a. non-Dell neautentificat sau neacceptat este atașat la laptop.
Lumină portocalie intermitentă alternativ cu lumină albă constantă	Eroare temporară a bateriei cu adaptorul de c.a. prezent.
Lumină portocalie intermitentă constant	Eroare catastrofală a bateriei cu adaptorul de c.a. prezent.
Lumină stinsă	Baterie în modul de încărcare completă cu adaptorul de c.a. prezent.
Lumină albă aprinsă	Baterie în modul de încărcare cu adaptorul de c.a. prezent.

Specificații tehnice

 **NOTIFICARE:** Ofertele pot diferi în funcție de regiune. Specificațiile următoare sunt exclusiv cele a căror livrare împreună cu computerul este stipulată de lege. Pentru informații suplimentare despre configurația computerului dvs., faceți clic pe **Start** → **Ajutor și asistență** și selectați opțiunea de vizualizare a informațiilor despre computerul dvs.

Informații sistem

Chipset	Chipset Intel Express seria 7
Lățime magistrală DRAM	64 de biți
Memorie EPROM flash	SPI 64 Mbiți
Magistrală PCIe Gen1	100 MHz
Frecvență magistrală externă	DMI (5 GT/s)

Procesor

Tipuri	<ul style="list-style-type: none"> • Intel Core seria i3 • Intel Core seria i5 • Intel Core seria i7
Memorie cache de nivel 3	până la 4 MO
Frecvență magistrală externă	1.333 MHz

Memorie

Conector de memorie	două sloturi SODIMM
Capacitate memorie	1, 2 sau 4 GB
Tip memorie	DDR3 SDRAM (1600 MHz)
Memorie minimă	2 GO
Memorie maximă	16 GO

Placă audio

Tip	sunet de înaltă definiție pe patru canale
Controler	IDT92HD93
Conversie stereo	pe 24 de biți (analogic spre digital și digital spre analogic)
Interfață:	
Internă	placă audio de înaltă definiție

Placă audio	
Externă	conector de intrare pentru microfon/căști stereo/boxe externe
Boxe	doi
Amplificator intern boxe	1 W (RMS) pe canal
Comenzi volum	taste funcționale pe tastatură, meniuri de programe
Video	
Tip	integrată pe placa de sistem
Controler	Placă grafică Intel HD
Comunicații	
Adaptor de rețea	10/100/1000 Mb/s Ethernet (RJ-45)
Wireless	rețea locală wireless (WLAN) și rețea de arie largă wireless (WWAN) interne
Porturi și conectori	
Placă audio	un conector de microfon/căști stereo/difuzoare
Video:	
Latitude E6230	un conector HDMI cu 19 pini și un conector VGA
Latitude E6330	un conector mini-HDMI cu 19 pini și un conector VGA
Adaptor de rețea	un conector RJ-45
USB	doi conectori compatibili USB 3.0 și un conector compatibil eSATA/USB 2.0
Cititor de carduri de memorie	un cititor de carduri de memorie 8-în-1
Portul de andocare	una
Cartela SIM (Modul de identitate abonat)	una
Card inteligent fără contact	
Carduri inteligente/tehnologii acceptate	ISO14443A — 106 kbps, 212 kbps, 424 kbps și 848 kbps ISO14443B — 106 kbps, 212 kbps, 424 kbps și 848 kbps ISO15693 HID iClass FIPS201 NXP Desfire
Afișaj	
Tip	HD, WLED
Dimensiune	
Latitude E6230	12,5"
Latitude E6330	13,3"

Afișaj

Dimensiuni:

Latitude E6230

Înălțime	300,90 mm (11,84 inchi)
Lățime	180,00 mm (7,08 inchi)
Diagonală	317,30 mm (12,49 inchi)
Suprafață activă (X/Y)	276,61mm x 155,52 mm

Latitude E6330

Înălțime	314,10 mm (12,36 inchi)
Lățime	188,70 mm (7,42 inchi)
Diagonală	336,60 mm (13,25 inchi)
Suprafață activă (X/Y)	293,42 x 164,97 mm

Rezoluție maximă 1.366 x 768 pixeli la 263.000 de culori

Luminozitate maximă 200 de niți

Unghi de funcționare între 0 (închis) și 135 °

Rată de reîmprospătare 60 Hz

Unghiuri minime de vizualizare:

Pe orizontală	+/- 40 °
Pe verticală	+10 °/-30 °

Distanță dintre puncte 0,2148 mm

Tastatura

Număr de taste Statele Unite: 86 de taste, Marea Britanie: 87 de taste, Brazilia: 87 de taste și Japonia: 90 de taste

Disponere QWERTY/AZERTY/Kanji

Touchpad

Suprafață activă:

Axa X	80,00 mm
Axa Y	40,70 mm

Bateria

Tip	<ul style="list-style-type: none">• baterie litiu-ion cu 3 elemente (32 W/h) cu ExpressCharge• baterie litiu-ion cu 6 elemente (65 W/h) cu ExpressCharge• baterie litiu-ion cu 6 elemente (58 W/h)
-----	--

Dimensiuni:**Cu 3 celule**

Adâncime	29,97 mm (1,18 inchi)
Înălțime	19,80 mm (0,78 inchi)
Lățime	208,00 mm (8,19 inchi)

6 elemente

Adâncime	54,10 mm (2,13 inchi)
Înălțime	20,85 mm (0,82 inchi)
Lățime	214,00 mm (8,43 inchi)

Greutate:

Cu 3 celule	172,37 g (0,38 lb)
6 elemente	335,66 g (0,74 lb)

Tensiune	11,10 V c.c.
----------	--------------

Interval de temperatură:

În stare de funcționare	între 0 și 35 °C (între 32 și 95 °F)
În stare de nefuncționare	între -40 și 65 °C (între -40 și 149 °F)

Baterie rotundă	baterie rotundă cu litiu CR2032, de 3 V
-----------------	---

Adaptor de c.a.

Tip	65 și 90 W
Tensiune de alimentare	între 100 și 240 V c.a.
Curent de intrare (maximum)	1,50/1,60/1,70 A
Frecvență de intrare	între 50 și 60 Hz
Putere la ieșire	65 și 90 W
Curent de ieșire	3,34 și 4,62 A (continuu)
Tensiune de ieșire nominală	19,5 +/- 1,0 V c.c.
Interval de temperatură:	
În stare de funcționare	între 0 °C și 40 °C (între 32 °F și 104 °F)
În stare de nefuncționare	între -40 și 70 °C (între -40 și 158 °F)

Date fizice

	Latitudine E6230	Latitudine E6330
Înălțime	între 22,40 și 24,70 mm (între 0,88 și 0,97 inchi)	între 25,40 și 30,10 mm (între 1 și 1,19 inchi)
Lățime	309,00 mm (12,16 inchi)	335,00 mm (13,19 inchi)
Adâncime	226,00 mm (8,89 inchi)	223,30 mm (8,79 inchi)
Greutate	1,43 kg (3,14 lb)	1,65 kg (3,64 lb)

Specificații de mediu

Temperatură:

În stare de funcționare

Latitudine E6230

între 10 și 35 °C (între 50 și 95 °F)

Latitudine E6330

între 0 și 35 °C (între 32 și 95 °F)

Depozitare

între -40 și 65 °C (între -40 și 149 °F)

Umiditate relativă (maximă):

În stare de funcționare

10% - 90% (fără condens)

Depozitare

5% - 95% (fără condens)

Altitudine (maximă):

În stare de funcționare

între -15,24 și 3048 m (între -50 și 10.000 ft)


În stare de nefuncționare

între -15,24 și 10.668 m (între -50 și 35.000 ft)

Nivel contaminant în suspensie

G1, așa cum este definit de ISA-71.04-1985

Cum se poate contacta Dell

 **NOTIFICARE:** Dacă nu dispuneți de o conexiune Internet activă, puteți găsi informații de contact pe factura de achiziție, bonul de livrare, foaia de expediție sau catalogul de produse Dell.

Dell oferă mai multe opțiuni de service și asistență online și prin telefon. Disponibilitatea variază în funcție de țară și produs și este posibil ca anumite servicii să nu fie disponibile în zona dvs. Pentru a contacta Dell referitor la probleme de vânzări, asistență tehnică sau servicii pentru clienți:

1. Vizitați **support.dell.com**.
2. Selectați categoria de asistență.
3. Dacă nu sunteți un client din S.U.A., selectați codul de țară în partea de jos a paginii **support.dell.com** sau selectați **Toate** pentru a vizualiza mai multe opțiuni.
4. Selectați serviciul sau legătura de asistență tehnică adecvată, în funcție de necesitățile dvs.